



Městský úřad Horní Planá
Náměstí 54, 382 26 Horní Planá
tel. 380724410, fax. 380724420, e-mail: mu@horniplana.cz

Váš dopis: i-597_2024

Vyřizuje: Záhořová
Č.j.: MUHP 938/2024
Tel.: 380724413
V Horní Plané dne: 27.2.2024

Tomáš Václavík
Frymburk 167
382 79

Věc: Poskytnutí informace podle Inf.Z č. 106/1999 Sb. – dům č.p 12 náměstí Frymburk

Na žádost o poskytnutí informace dle zákona č.106/1999 Sb. doručenou městu Horní Planá dne 7.2.2024 Vám sdělujeme následující informace:

K výše uvedené stavbě vydal stavební úřad v Horní Plané rozhodnutí o umístění stavby a stavební povolení.

Rozhodnutí a dokumentaci pohledů stavby přikládáme.

Ing. Miroslava Záhořová
Digitálně podepsal
Ing. Miroslava Záhořová
Datum: 27.02.2024
17:48:16 CET

.....
podpis
Ing. Miroslava Záhořová
tajemnice MěÚ

Příloha:

- dokumentace pohledů
- rozhodnutí UR+SP



**Městský úřad Horní Planá,
Stavební úřad, Náměstí 54, 382 26 Horní Planá**

Tel. 380724417, 380724419, Fax. 380724420, e-mail:stavebniurad@horniplana.cz

Spis. zn.: Výst./3245/16-Gr
Č.j.: HP - 3705/2016
Vyřizuje: Grohmanová Jaroslava
Dne: 25.8.2016

ROZHODNUTÍ

Výroková část:

Městský úřad Horní Planá, stavební úřad, jako stavební úřad příslušný podle § 13 odst. 1 písm. d) zákona č. 183/2006 Sb., o územním plánování a stavebním řádu (stavební zákon), ve znění pozdějších předpisů (dále jen "stavební zákon"), ve společném územním a stavebním řízení (dále jen "společné řízení") přezkoumal podle § 94a odst. 4, § 90 a 111 stavebního zákona žádost o vydání územního rozhodnutí a stavebního povolení (dále jen "společné rozhodnutí"), kterou dne 18.7.2016 podala

**OTRE spol. s r.o., IČ 26025141, 382 79 Frymburk č.p. 12, kterou zastupuje
Sobig s.r.o., Ing. arch. Zdeněk Urbanec, Lannova tř. č.p. 32, 370 01 České Budějovice**

(dále jen "žadatel"), a na základě tohoto přezkoumání:

- I. **Vydává** podle § 94a odst. 5, § 79 a 92 stavebního zákona a § 13a vyhlášky č. 503/2006 Sb., o podrobnější úpravě územního rozhodování, územního opatření a stavebního řádu, ve znění pozdějších předpisů

r o z h o d n u t í o u m í s t ě n í s t a v b y na stavbu :

Stavební úpravy domu č.p. 12 ve Frymburku a stavba přístřešku na kola

(dále jen "stavba") na pozemcích parc. č. 95/3 (zastavěná plocha a nádvoří) a parc. č. 96/8 (ostatní plocha) v katastrálním území Frymburk.

- II. **Vydává** podle § 94a odst. 5 a § 115 stavebního zákona a § 13a vyhlášky č. 503/2006 Sb., o podrobnější úpravě územního rozhodování, územního opatření a stavebního řádu

s t a v e b n í p o v o l e n í

na stavbu na pozemcích parc. č. 95/3 a 96/8 v katastrálním území Frymburk.

Stavba obsahuje:

- Stavební úpravy domu č.p. 12 – bude provedena úprava průčelí budovy, nová fasáda bude kontrastní sgrafitová s motivem kamenných obrázků. Tento motiv bude i na částech severní, východní a jižní fasády. V západní stěně budou zakomponovány balkony namísto původního arkýře a změněn stávající obloukový vikýř na vikýř pultový. Schodiště ve dvorní části bude zastíněno stěnou s výplní z tahokovu. Budou vyměněna všechna stávající zábradlí u balkonů, venkovní dřevěné prvky budou opatřeny novým lazurovacím nátěrem černohnědého odstínu, příp. vyměněny.
- Přístřešek na kola na pozemku parc.č. 96/8 o půdorysném rozměru 5 x 6,5 m, s pultovou střechou, výšky 3 m, bude proveden jako ocelová konstrukce z tenkostěnných uzavřených profilů a z profilů válcovaných. Konstrukce bude osazena na stávající betonovou plochu.

III. Stanoví podmínky pro umístění stavby:

1. Stavba bude umístěna v souladu s grafickou přílohou rozhodnutí, která obsahuje výkres současného stavu území ve zvětšeném měřítku katastrální mapy 1:250 se zakreslením stavebního pozemku, požadovaným umístěním stavby, s vyznačením vazeb a vlivů na okolí, zejména vzdáleností od hranic pozemku a sousedních staveb.
2. Umístěním stavby nesmí být narušena dopravní a technická infrastruktura. Stavebník je povinen zajistit před zahájením stavby vytýčení sítí a odpovídá za to, že nebudou stavbou poškozeny.

IV. Stanoví podmínky pro provedení stavby:

1. Stavba bude provedena podle projektové dokumentace, kterou vypracoval Ing. arch. Zdeněk Urbanec, ČKAIT 00807; případné změny nesmí být provedeny bez předchozího povolení stavebního úřadu.
2. Žadatel oznámí stavebnímu úřadu termín zahájení stavby.
3. Žadatel oznámí stavebnímu úřadu tyto fáze výstavby pro kontrolní prohlídky stavby:
 - úplné dokončení stavby
4. Stavba bude dokončena do 3 let ode dne nabytí právní moci tohoto rozhodnutí.
5. Stavba bude prováděna stavebním podnikatelem: Investor je povinen nejpozději 10 dní před zahájením stavebních prací nahlásit stavebnímu úřadu název a sídlo odborné stavební firmy, která bude stavbu provádět.
6. Zařízení staveniště bude zřízeno na pozemcích stavebníka. V případě využití jiných pozemků pro zařízení staveniště, bude toto předem smluvně dojednáno s jejich vlastníky. Okolí staveniště nesmí být ohrožováno a nadměrně obtěžováno zvláště pak hlukem, prachem apod..
7. Při provádění stavby je nutno dodržovat předpisy týkající se bezpečnosti práce a technických zařízení, zejména zákon č. 309/2006 Sb., ve znění pozdějších předpisů, kterým se upravují další požadavky bezpečnosti a ochrany zdraví při práci v pracovněprávních vztazích a o zajištění bezpečnosti a ochrany zdraví při činnosti nebo poskytování služeb mimo pracovněprávní vztahy (zákon o zajištění dalších podmínek bezpečnosti a ochrany zdraví při práci), a dále nař.vlády č. 362/2005 Sb., o bližších požadavcích na bezpečnost a ochranu zdraví při práci na pracovištích s nebezpečím pádu z výšky nebo do hloubky.
8. Původce odpadů (dodavatelé stavebních prací popř. stavebník) bude dodržovat všechny platné zákony a předpisy z oblasti odpadového hospodářství, zejména zákon č.185/2001 Sb., o odpadech, ve znění pozdějších předpisů. Nelze-li vyprodukované odpady využít, budou tyto ukládány nebo zneškodňovány jen v prostorech, objektech a zařízeních výhradně k tomuto účelu určených nebo převedeny do vlastnictví osobě oprávněné k jejich převzetí. O vyprodukovaných odpadech bude vedena evidence v souladu s § 21 vyhl. MŽP č. 383/2001 Sb., o podrobnostech nakládání s odpady.
9. Pokud se stavba nachází na území s archeologickými nálezy, budou zemní práce ohlášeny v dostatečném předstihu Archeologickému ústavu AV ČR v Praze, Letenská 4, Praha 1, 118 01 a jemu či jinému oprávněnému archeologickému pracovišti bude umožněno provést archeologický výzkum v rozsahu, jaký určí specialista archeolog. Informaci o tom, zda se jedná o území s archeologickými nálezy poskytne Národní památkový ústav, odd. archeologických památek, Senovážné nám.6, České Budějovice, 370 21.
10. Stavba bude prováděna tak, aby se nepoškodily sousední nemovitosti nebo porosty. Vzniklé škody budou nahrazeny nebo odstraněny na náklad stavebníka. Stavbou nebudou znečišťovány veřejné komunikace.
11. Dodavatel stavby nesmí překročit povolený hygienický limit hluku stanovený Nařízením vlády č. 272/2011 Sb., o ochraně zdraví před nepříznivými účinky hluku a vibrací, v platném znění.
12. Při stavbě budou dodržena ustanovení vyhlášky č. 268/2009 Sb., o technických požadavcích na stavby, v platném znění, která upravuje požadavky na provádění staveb, a příslušné technické normy.
13. Budou dodrženy podmínky společného vyjádření MěÚ Český Krumlov, odboru životního prostředí a zemědělství, ze dne 20.6.2016, č.j. MUCK 30470/2016/2.
14. Dům zůstane i nadále přístupný pro osoby s omezenou schopností pohybu a orientace. Vnitřní dispozice se nemění.
15. Stavba může být užívána pouze na základě kolaudačního souhlasu. Souhlas vydává na žádost stavebníka příslušný stavební úřad. Stavebník v žádosti uvede identifikační údaje o stavbě a předpokládaný termín jejího dokončení. Stavební úřad do 15 dnů ode dne doručení žádosti stavebníka stanoví termín provedení závěrečné kontrolní prohlídky.

K závěrečné kontrolní prohlídce stavebník předloží :

- dokumentaci skutečného provedení stavby, pokud při jejím provádění došlo k nepodstatným odchylkám oproti vydanému stavebnímu povolení nebo ověřené projektové dokumentaci
- geometrické zaměření stavby
- zápis o předání a převzetí stavby
- revizní zprávu elektroinstalace

- doklad o osvědčení jakosti použitých výrobků
- doklad o způsobu zneškodnění vyprodukovaných odpadů
- projektovou dokumentaci ověřenou stavebním úřadem při povolení stavby

Účastníci řízení na něž se vztahuje rozhodnutí správního orgánu podle § 27 odst. 1 písm. a) zákona č. 500/2004 Sb., správní řád, ve znění pozdějších předpisů :

OTRE spol. s r.o., IČ 26025141, 382 79 Frymburk č.p. 12

Odůvodnění:

Dne 18.7.2016 podal žadatel žádost o vydání společného rozhodnutí. Uvedeným dnem bylo zahájeno společné řízení.

Stavební úřad oznámil zahájení společného řízení známým účastníkům řízení a dotčeným orgánům. Současně podle ustanovení § 112 odst. 2 stavebního zákona upustil od ohledání na místě a ústního jednání, protože jsou mu dobře známy poměry v území a žádost poskytuje dostatečný podklad pro posouzení záměru, a stanovil, že ve lhůtě do 15 dnů od doručení tohoto oznámení mohou účastníci řízení uplatnit své námítky a dotčené orgány svá závazná stanoviska.

Mezi účastníky územního řízení byli zahrnuti :

- dle § 85 odst. 1 písm. a) stavebního zákona žadatel : OTRE spol. s r.o., Frymburk č.p. 12, 382 79 Frymburk, zplnomocněný zástupce : Sobig s.r.o., Ing. arch. Zdeněk Urbanec, Lannova tř. č.p. 32, 370 01 České Budějovice
dle § 85 odst. 1 písm. b) stavebního zákona obec, na jejímž území má být požadovaný záměr uskutečněn : Městys Frymburk, Frymburk č.p. 78, 382 79 Frymburk
- dle § 85 odst. 2 písm. a) a b) stavebního zákona ten, kdo má jiné věcné právo k pozemku, na kterém má být požadovaný záměr uskutečněn, není-li sám žadatelem a ten, jejichž vlastnické nebo jiné věcné právo k sousedním stavbám anebo sousedním pozemkům nebo stavbám na nich může být územním rozhodnutím přímo dotčeno : Anna Pospíšilová, Frymburk č.p. 13, 382 79 Frymburk, Emerich Račák, Frymburk č.p. 13, 382 79 Frymburk, Milan Grabicza, Frymburk č.p. 13, 382 79 Frymburk, Štefan Malák, Frymburk č.p. 13, 382 79 Frymburk, Štěpánka Maláková, Frymburk č.p. 13, 382 79 Frymburk, Pavel Kovář, Frymburk č.p. 13, 382 79 Frymburk, Drahomíra Kovářová, Frymburk č.p. 13, 382 79 Frymburk, Václav Šisler, Frymburk č.p. 13, 382 79 Frymburk, Miroslav Petráš, Frymburk č.p. 138, 382 79 Frymburk, Miroslava Petrášová, Frymburk č.p. 13, 382 79 Frymburk, Marie Zámečnicková, Souběžná č.p. 239, 382 11 Větrní, František Lorenc, Frymburk č.p. 13, 382 79 Frymburk, Šárka Lorencová, Frymburk č.p. 13, 382 79 Frymburk, Radek Týmal, Železniční č.p. 196, Nádražní Předměstí, 381 01 Český Krumlov, Eva Týmalová, Železniční č.p. 196, Nádražní Předměstí, 381 01 Český Krumlov, Ing. Emil Krol, Frymburk č.p. 43, 382 79 Frymburk, Dagmar Krollová, Frymburk č.p. 43, 382 79 Frymburk, Městys Frymburk, Frymburk č.p. 78, 382 79 Frymburk

Mezi účastníky stavebního řízení byli zahrnuti :

- dle § 109 písm. a) stavebního zákona stavebník : OTRE spol. s r.o., Frymburk č.p. 12, 382 79 Frymburk, zplnomocněný zástupce : Sobig s.r.o., Ing.arch. Zdeněk Urbanec, Lannova tř. č.p. 32, 370 01 České Budějovice
- dle § 109 písm. e) stavebního zákona vlastník sousedního pozemku nebo stavby na něm, může-li být jeho vlastnické právo navrhovanou stavbou přímo dotčeno: Městys Frymburk, Frymburk č.p. 78, 382 79 Frymburk, Anna Pospíšilová, Frymburk č.p. 13, 382 79 Frymburk, Emerich Račák, Frymburk č.p. 13, 382 79 Frymburk, Milan Grabicza, Frymburk č.p. 13, 382 79 Frymburk, Štefan Malák, Frymburk č.p. 13, 382 79 Frymburk, Štěpánka Maláková, Frymburk č.p. 13, 382 79 Frymburk, Pavel Kovář, Frymburk č.p. 13, 382 79 Frymburk, Drahomíra Kovářová, Frymburk č.p. 13, 382 79 Frymburk, Václav Šisler, Frymburk č.p. 13, 382 79 Frymburk, Miroslav Petráš, Frymburk č.p. 138, 382 79 Frymburk, Miroslava Petrášová, Frymburk č.p. 13, 382 79 Frymburk, Marie Zámečnicková, Souběžná č.p. 239, 382 11 Větrní, František Lorenc, Frymburk č.p. 13, 382 79 Frymburk, Šárka Lorencová, Frymburk č.p. 13, 382 79 Frymburk, Radek Týmal, Železniční č.p. 196, Nádražní Předměstí, 381 01 Český Krumlov, Eva Týmalová, Železniční č.p. 196, Nádražní Předměstí, 381 01 Český Krumlov, Ing. Emil Krol, Frymburk č.p. 43, 382 79 Frymburk, Dagmar Krollová, Frymburk č.p. 43, 382 79 Frymburk

Stavební úřad v provedeném společném řízení přezkoumal předloženou žádost, projednal ji s účastníky řízení a dotčenými orgány a zjistil, že jejím uskutečněním nebo užíváním nejsou ohroženy zájmy chráněné stavebním zákonem, předpisy vydanými k jeho provedení a zvláštními předpisy. Umístění stavby je v souladu se schválenou územně plánovací dokumentací a vyhovuje obecným požadavkům na využívání území. Projektová dokumentace stavby splňuje obecné požadavky na výstavbu. Stavební úřad v průběhu řízení neshledal důvody, které by bránily povolení záměru.

Stanoviska sdělili:

- MěÚ Český Krumlov, odbor životního prostředí a zemědělství, společné vyjádření 20.6.2016, č.j. MUCK 30470/2016/2/Ra
- Úřad Městyse Frymburk 1.6.2016
- CETIN a.s., Praha 3, vyjádření 13.7.2015, č.j. 641965/15
- Čevak a.s., České Budějovice, vyjádření 15.7.2015, č.j. 015010024964
- E.ON Servisní s.r.o., České Budějovice, 2 x vyjádření 10.7.2015, zn. H18585-16068016

Stavební úřad zajistil vzájemný soulad předložených závazných stanovisek dotčených orgánů vyžadovaných zvláštními předpisy a zahrnul je do podmínek rozhodnutí.

Stavební úřad rozhodl, jak je uvedeno ve výroku rozhodnutí, za použití ustanovení právních předpisů ve výroku uvedených.

Poučení účastníků:

Proti tomuto rozhodnutí se lze odvolat do 15 dnů ode dne jeho oznámení k odboru územního plánování, stavebního řádu a investic Krajského úřadu Jihočeského kraje České Budějovice podáním u zdejšího správního orgánu.

Odvolání se podává s potřebným počtem stejnopisů tak, aby jeden stejnopis zůstal správnímu orgánu a aby každý účastník dostal jeden stejnopis. Nepodá-li účastník potřebný počet stejnopisů, vyhotoví je správní orgán na náklady účastníka. Odvoláním lze napadnout výrokovou část rozhodnutí, jednotlivý výrok nebo jeho vedlejší ustanovení. Odvolání jen proti odůvodnění rozhodnutí je nepřipustné.

Stavební úřad po dni nabytí právní moci výroku o umístění stavby doručí žadateli stejnopis písemného vyhotovení územního rozhodnutí opatřený doložkou právní moci spolu s ověřenou grafickou přílohou, stejnopis písemného vyhotovení územního rozhodnutí opatřený doložkou právní moci doručí také místně příslušnému obecnímu úřadu, pokud není stavebním úřadem, a jde-li o stavby podle § 15 nebo 16 stavebního zákona, také stavebnímu úřadu příslušnému k povolení stavby.

Stavební úřad po dni nabytí právní moci výroku o povolení stavby zašle žadateli jedno vyhotovení ověřené projektové dokumentace a štítek obsahující identifikační údaje o povolené stavbě. Další vyhotovení ověřené projektové dokumentace zašle vlastníkově stavby, pokud není žadatelem. Žadatel je povinen štítek před zahájením stavby umístit na viditelném místě u vstupu na staveniště a ponechat jej tam až do dokončení stavby, případně do vydání kolaudačního souhlasu; rozsáhlé stavby se mohou označit jiným vhodným způsobem s uvedením údajů ze štítku.

Společné rozhodnutí má podle § 94a odst. 5 stavebního zákona platnost 2 roky. Stavba nesmí být zahájena, dokud rozhodnutí nenabude právní moci.

Ing. Vilém Rada
vedoucí stavebního úřadu
Městského úřadu Horní Planá

otisk úředního razítka

Poplatek:

Správní poplatek podle zákona č. 634/04 Sb., o správních poplatcích, v platném znění, položky 17 odst. 1 písm. f), ve výši 20000 Kč, položky 18 odst. 1 písm. f) ve výši 5000 Kč, položky 18 odst. 1 písm. e) ve výši 1000 Kč, celkem 26000 Kč byl zaplacen.

Příloha :

Situační výkres se zakreslením umístění stavby v měř. 1:250.

Obdrželi:

Účastníci územního řízení dle § 85 odst.1 písm. a) a b) stavebního zákona (doporučeně na doručenkou):

OTRE spol. s r.o., Frymburk č.p. 12, 382 79 Frymburk

zplnomocněný zástupce : Sobig s.r.o., Ing.arch. Zdeněk Urbanec, Lannova tř. č.p. 32, 370 01 České Budějovice

Městys Frymburk, Frymburk č.p. 78, 382 79 Frymburk

Účastníci územního řízení dle § 85 odst.2 písm. a) a b) stavebního zákona (doporučeně na doručenkou) :

Anna Pospíšilová, Frymburk č.p. 13, 382 79 Frymburk

Emerich Račák, Frymburk č.p. 13, 382 79 Frymburk

Milan Grabcza, Frymburk č.p. 13, 382 79 Frymburk

Štefan Malák, Frymburk č.p. 13, 382 79 Frymburk

Štěpánka Maláková, Frymburk č.p. 13, 382 79 Frymburk

Pavel Kovář, Frymburk č.p. 13, 382 79 Frymburk

Drahomíra Kovářová, Frymburk č.p. 13, 382 79 Frymburk

Václav Šisler, Frymburk č.p. 13, 382 79 Frymburk

Miroslav Petráš, Frymburk č.p. 138, 382 79 Frymburk

Miroslava Petrášová, Frymburk č.p. 13, 382 79 Frymburk

Marie Zámečnicková, Souběžná č.p. 239, 382 11 Větrní

František Lorenc, Frymburk č.p. 13, 382 79 Frymburk

Šárka Lorencová, Frymburk č.p. 13, 382 79 Frymburk

Radek Týmal, Železniční č.p. 196, Nádražní Předměstí, 381 01 Český Krumlov 1

Eva Týmalová, Železniční č.p. 196, Nádražní Předměstí, 381 01 Český Krumlov 1

Ing. Emil Krol, Frymburk č.p. 43, 382 79 Frymburk

Dagmar Krollová, Frymburk č.p. 43, 382 79 Frymburk

Městys Frymburk, Frymburk č.p. 78, 382 79 Frymburk

Účastníci stavebního řízení dle § 109 písm. a) a e) stavebního zákona (doporučeně na doručenkou) :

OTRE spol. s r.o., Frymburk č.p. 12, 382 79 Frymburk

zplnomocněný zástupce : Sobig s.r.o., Ing.arch. Zdeněk Urbanec, Lannova tř. č.p. 32, 370 01 České Budějovice

Městys Frymburk, Frymburk č.p. 78, 382 79 Frymburk

Anna Pospíšilová, Frymburk č.p. 13, 382 79 Frymburk

Emerich Račák, Frymburk č.p. 13, 382 79 Frymburk

Milan Grabcza, Frymburk č.p. 13, 382 79 Frymburk

Štefan Malák, Frymburk č.p. 13, 382 79 Frymburk

Štěpánka Maláková, Frymburk č.p. 13, 382 79 Frymburk

Pavel Kovář, Frymburk č.p. 13, 382 79 Frymburk

Drahomíra Kovářová, Frymburk č.p. 13, 382 79 Frymburk

Václav Šisler, Frymburk č.p. 13, 382 79 Frymburk

Miroslav Petráš, Frymburk č.p. 138, 382 79 Frymburk

Miroslava Petrášová, Frymburk č.p. 13, 382 79 Frymburk

Marie Zámečnicková, Souběžná č.p. 239, 382 11 Větrní

František Lorenc, Frymburk č.p. 13, 382 79 Frymburk

Šárka Lorencová, Frymburk č.p. 13, 382 79 Frymburk

Radek Týmal, Železniční č.p. 196, Nádražní Předměstí, 381 01 Český Krumlov 1

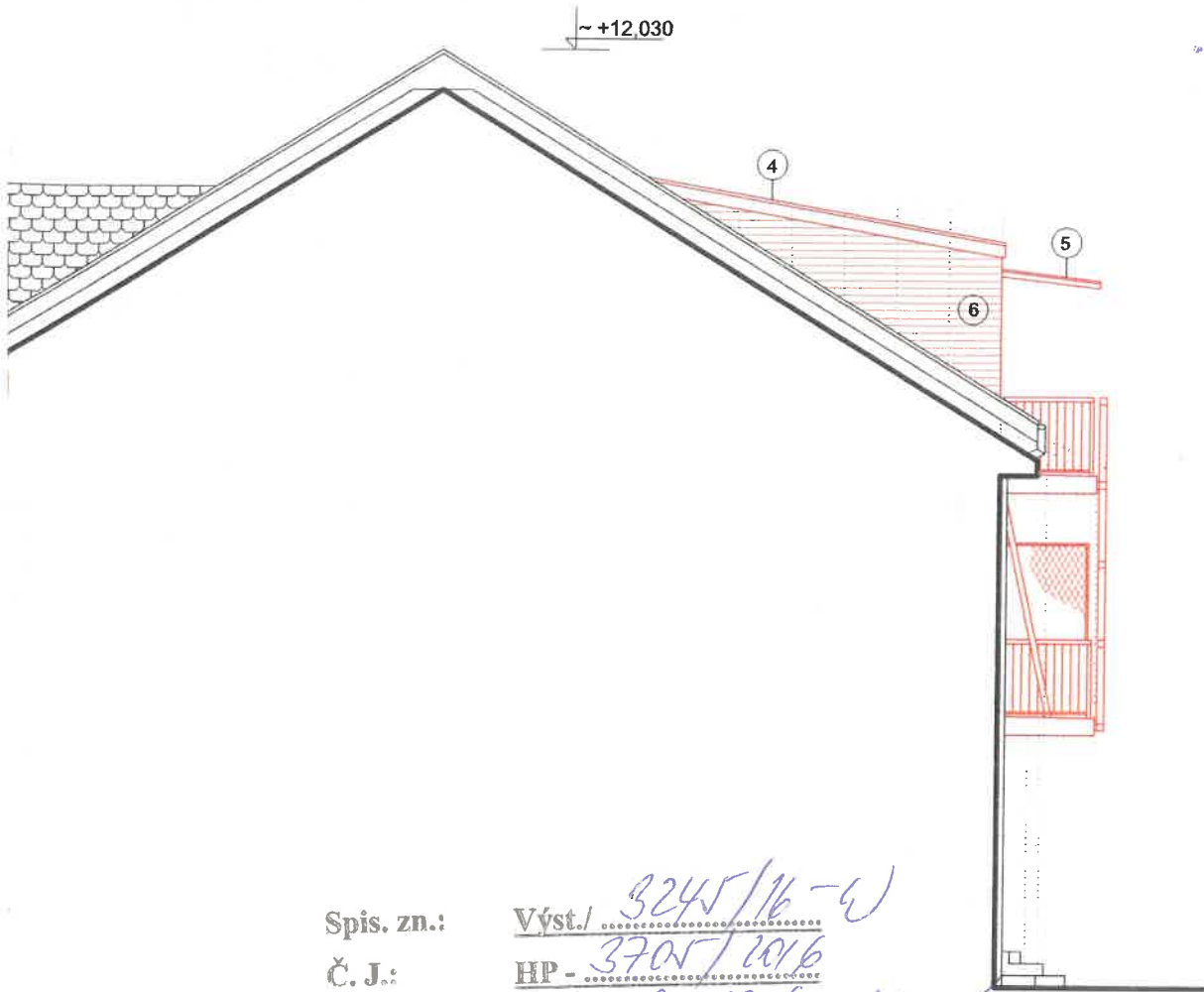
Eva Týmalová, Železniční č.p. 196, Nádražní Předměstí, 381 01 Český Krumlov 1

Ing. Emil Krol, Frymburk č.p. 43, 382 79 Frymburk

Dagmar Krollová, Frymburk č.p. 43, 382 79 Frymburk

Dotčený správní úřad :

Městský úřad Český Krumlov, odbor ŽP a zemědělství, Kaplická č.p. 439, 381 01 Český Krumlov 1



Spis. zn.: Výst. / 3245/16-W
Č. J.: HP - 3705/2016
Ověřeno dne: 25. 8. 2016



POHLED SEVERNÍ



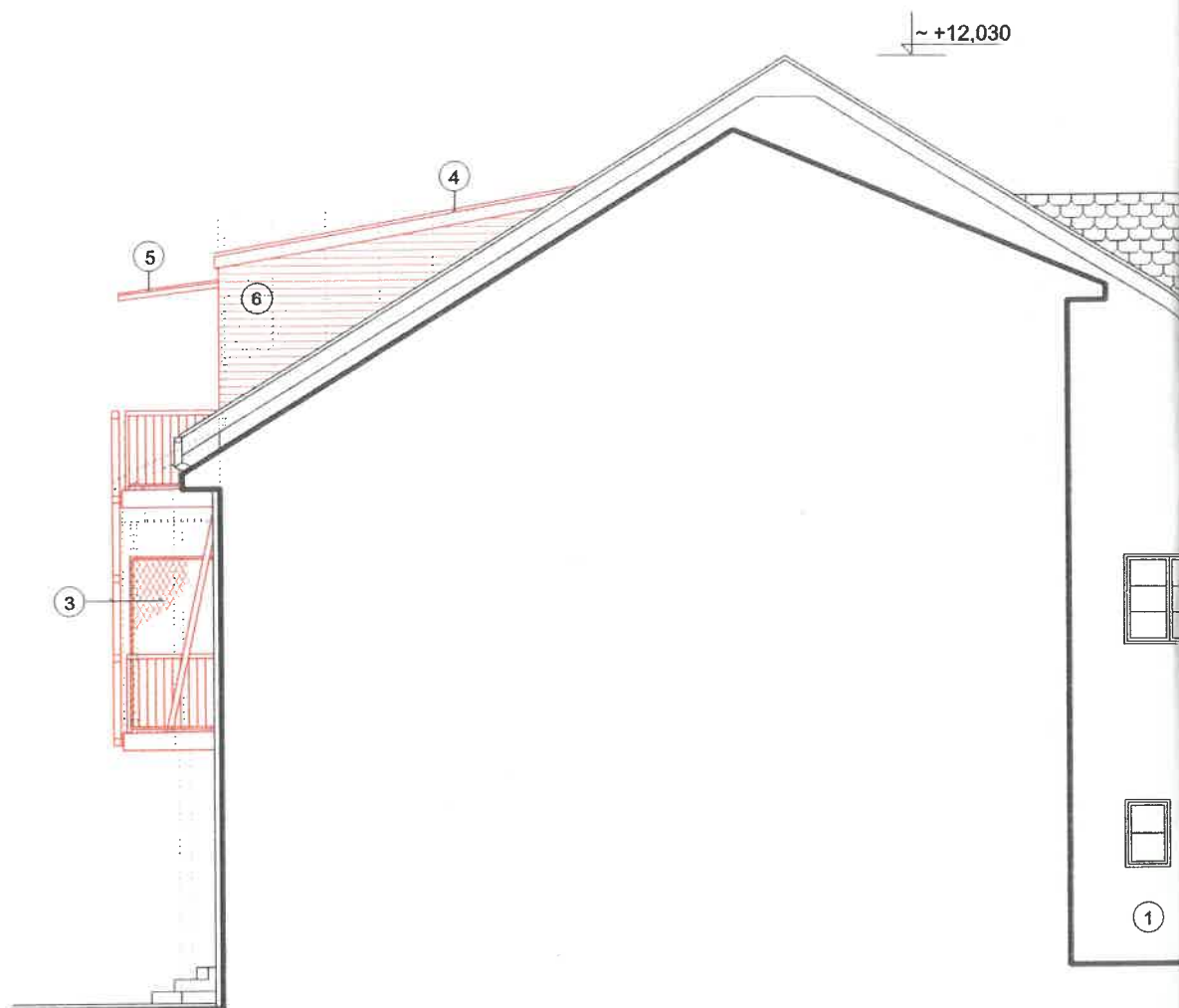


LEGENDA

- ① NÁTĚR (NÁSTŘIK) SVĚTLÉ ŠEDÝ
- ② OMÍTKA TMAVÁ - TMAVĚ ŠEDÁ (SGRAFITO)
- ③ ZÁMEČNICKÉ VÝROBKY BUDOU ŽÁROVĚ POZINKOVANÉ
- ④ PLECHOVÁ KRYTINA VIKÝŘE Z MĚDI
- ⑤ BEZPEČNOSTNÍ SKLO OPATŘENÉ FÓLIÍ PŘÍPADNĚ PÍSKOVÁNÍM
- ⑥ DŘEVĚNÝ OBKLAD

NÁVRH FASÁDY

ČÁST FASÁDY BUDE PROVEDENA TECHNOLOGIÍ SGRAFITO. BUDOU POUŽITY DVA KONTRASTNÍ ODSŤINY OMÍTKY - SVĚTLÝ A TMAVÝ. K DOSAŽENÍ VÝSLEDNÉHO VZHLEDU BUDE TMAVÁ OMÍTKA NANESENÁ NA SVĚTLOU PROŠKRÁBÁNA. BAREVNOST BUDE UPŘESNĚNA V REALIZAČNÍ DOKUMENTACI DLE VZORNÍKU VYBRANÉHO VÝROBCE BAREV.

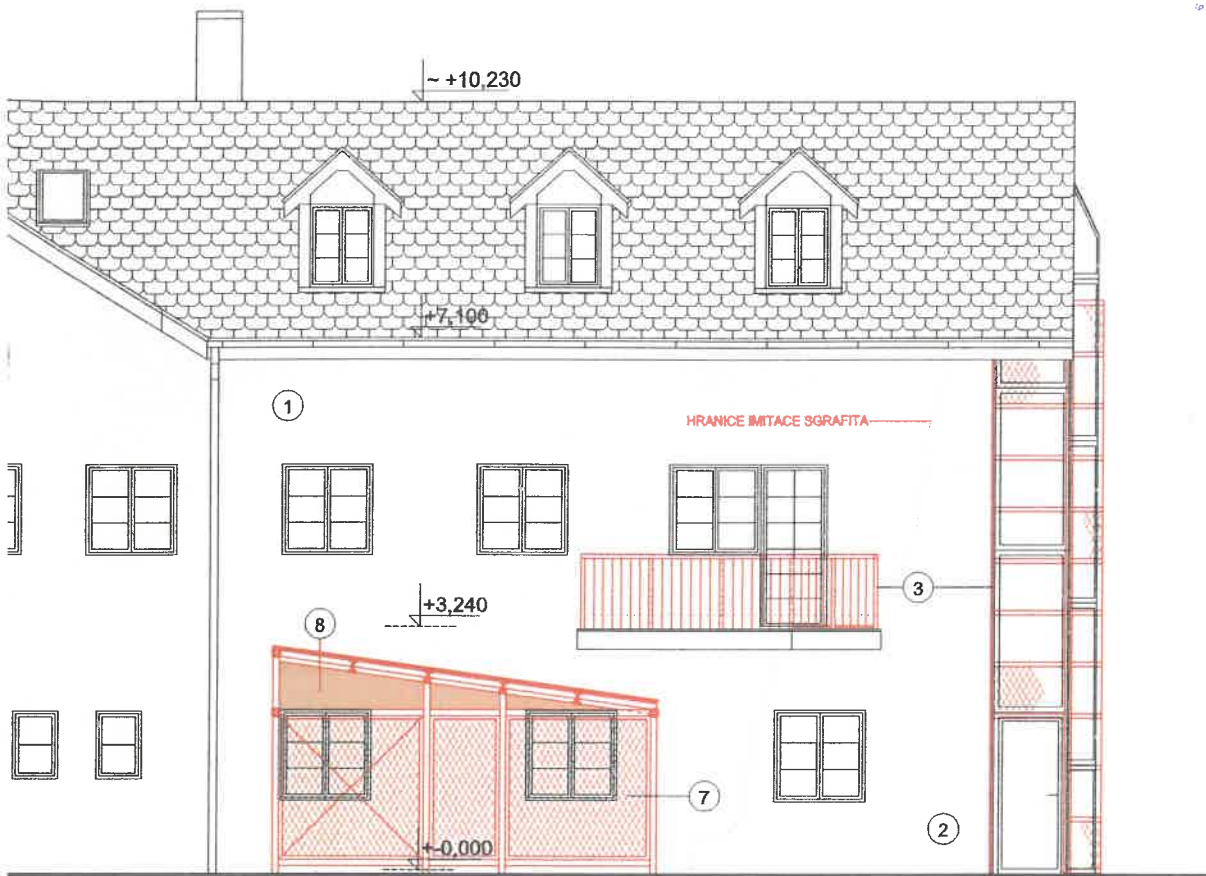


LEGENDA

- ① NÁTĚR (NÁSTRÍK) SVĚTLE ŠEDÝ
- ② NÁTĚR (NÁSTRÍK) SVĚTLE ŠEDÝ + TMAVŠÍ ŠEDÁ - IMITACE SGRAFITA
- ③ ZÁMEČNICKÉ VÝROBKY BUDOU ŽÁROVĚ POZINKOVANÉ
- ④ PLECHOVÁ KRYTINA VIKÝŘE Z MĚDI
- ⑤ BEZPEČNOSTNÍ SKLO OPATŘENÉ FÓLIÍ PŘÍPADNĚ PÍSKOVÁNÍM
- ⑥ DŘEVĚNÝ OBKLAD
- ⑦ PŘÍSTŘEŠEK NA KOLA - ŽÁROVĚ POZINKOVANÁ KONSTRUKCE VČETNĚ VÝPLNÍ Z TAHOKOVU
- ⑧ VÝPLŇ Z VODOVZDORNÉ PŘEKLIŽKY

NÁVRH FASÁDY

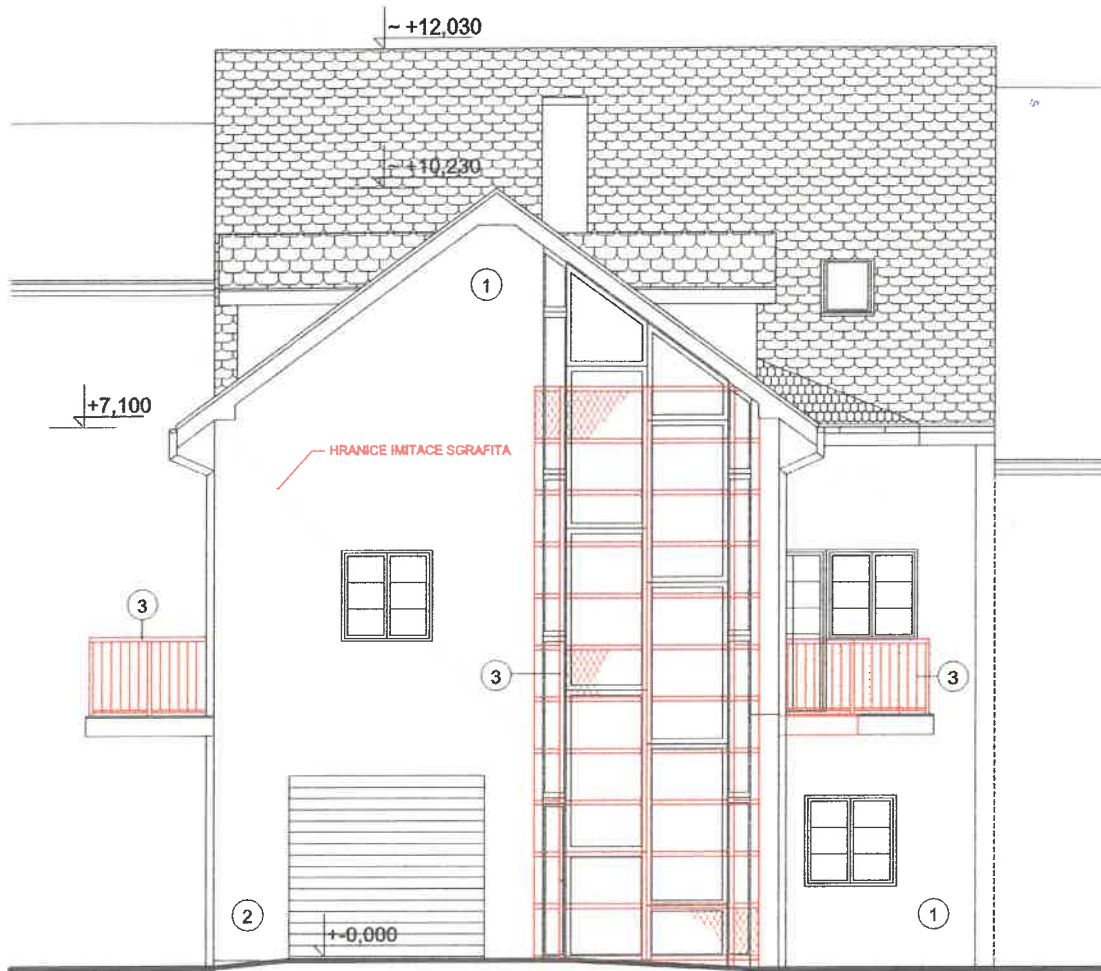
BAREVNOST BUDE UPŘESNĚNA V REALIZAČNÍ DOKUMENTACI DLE VZORNÍKU
VYBRANÉHO VÝROBCE BAREV



POHLED JIŽNÍ

Spis. zn.: Výst. / 3245 / 16 - W
 Č. J.: HP - 3705 / 1016
 Ověřeno dne: 25. 8. 2016





POHLED VÝCHODNÍ / ZE DVORA

LEGENDA

- ① NÁTĚR (NÁSTRÍK) SVĚTLÉ ŠEDÝ
- ② NÁTĚR (NÁSTRÍK) SVĚTLÉ ŠEDÝ + TMAVŠÍ ŠEDÁ - IMITACE SGRAFITA
- ③ ZÁMEČNICKÉ VÝROBKY BUDOU ŽÁROVĚ POZINKOVANÉ

Spis. zn.:

Výst. /

3245/16-W

Č. J.:

HP -

3705/2016

Ověřeno dne:

25.8.2016

NÁVRH FASÁDY

BAREVNOST BUDE UPŘESNĚNA V REALIZAČNÍ DOKUMENTACI DLE VZORNÍKU VYBRANÉHO VÝROBCE BAREV





POHLED ZÁPADNÍ / Z NÁMĚSTÍ

LEGENDA

- ① OMÍTKA SVĚTLÁ - BÉŽOVÁ (SGRAFITO)
- ② OMÍTKA TMAVÁ - TMAVĚ ŠEDÁ (SGRAFITO)
- ③ KAMENNÝ OBKLAD - TMAVĚ ŠEDÁ ŽULA
- ④ NOVÁ PLASTOVÁ OKNA ZASKLENÁ IZOLAČNÍM DVOJSKLEM, IMITACE DŘEVA
- ⑤ STÁVAJÍCÍ OKNA ZASKLENÁ IZOLAČNÍM DVOJSKLEM OPATŘENA NÁTĚREM
- ⑥ STÁVAJÍCÍ STŘEŠNÍ KRYTINA BRAMAC
- ⑦ PLECHOVÁ KRYTINA VIKÝŘE Z MĚDI
- ⑧ DŘEVĚNÝ OBKLAD
- ⑨ SVĚTLOVOD
- ⑩ ZÁMEČNICKÉ VÝROBKY BUDOU ŽÁROVĚ POZINKOVANÉ
- ⑪ STÁVAJÍCÍ KLEMPÍŘSKÉ VÝROBKY (DOPLNĚNÉ) - MĚĎ

Spis. zn.:

Výst./

HP -

Č. J. E.

Overeno dne:



NÁVRH FASÁDY

FASÁDA BUDE PROVEDENA TECHNOLOGIÍ SGRAFITO. BUDOU POUŽITY DVA KONTRASTNÍ ODSŤÍNY OMÍTKY - SVĚTLÝ A TMAVÝ. K DOSAŽENÍ VÝSLEDNÉHO VZHLEDU BUDE SVĚTLÁ OMÍTKA V PATŘE NANESENÁ NA TMAVOU PROŠKRÁBÁNA, V PRÍZEMÍ TMAVÁ NA SVĚTLOU. BAREVNOST BUDE UPŘESNĚNA V REALIZAČNÍ DOKUMENTACI DLE VZORNÍKU VYBRANÉHO VÝROBCE BAREV