

Program rozvoje města Horní Planá

na období 2025 - 2031



Listopad 2024

OBSAH

ÚVOD	4
ANALYTICKÁ ČÁST	5
A.1 Charakteristika obce	5
1. Území	5
2. Obyvatelstvo	7
3. Sociální situace v obci	8
4. Spolková, osvětová a informační činnost	9
5. Hospodářství	10
6. Trh práce	18
7. Infrastruktura	20
8. Dopravní infrastruktura	23
9. Dopravní obslužnost	25
10. Bydlení	25
11. Školství a vzdělávání	27
12. Zdravotnictví	28
13. Sociální péče	29
14. Kultura	30
15. Sport a volnočasové aktivity	32
16. Životní prostředí, ochrana životního prostředí	34
17. Správa a hospodaření obce	34
18. Bezpečnost	37
19. Vnější vztahy a vazby obce	41
A.2 Východiska pro návrhovou část – SWOT analýza	43
B. NÁVRHOVÁ ČÁST	46
B.1 Strategická vize	46
B.2 Opatření a aktivity	47
B.3 Podpora realizace programu	49

Použité zkratky

CAS	Cisternová automobilová stříkačka
ČOV	Čistírna odpadních vod
ČR	Česká republika
ČS	Čerpací stanice
ČSÚ	Český statistický úřad
EO	Ekvivalentní obyvatel
HZS	Hasičský záchranný sbor
CHOPAV	Chráněná oblast přirozené akumulace vod
CHKO	Chráněná krajinná oblast
ISOH	Informační systém odpadového hospodářství
KIC	Kulturní a informační centrum (Horní Planá)
MÚ	Městský úřad
NP	Národní park
ORP	Obec s rozšířenou působností
OSSZ	Okresní správa sociálního zabezpečení
PP	Přírodní památka
PRO	Program rozvoje obce
SDH	Sbor dobrovolných hasičů
SLBD	Sčítání lidu, bytů a domů
TJ	Tělovýchovná jednota
ÚP	Územní plán
ÚPD	Územně plánovací dokumentace
ÚSES	Územní systém ekologické stability
ZPF	Zemědělský půdní fond
ZRTV	Základní a rekreační tělesná výchova
ZŠ a MŠ	Základní škola a mateřská škola Horní Planá
ZPF	Zemědělský půdní fond
ZUŠ	Základní umělecká škola

Použitá literatura

ÚP Horní Planá, 2014, Atelier 8000 spol. s r.o., A+U Design, spol. s r.o, po změnách č. 1, 2 a 3,

Program rozvoje města Horní Planá na období 2016 – 2022.

Program rozvoje obce byl schválen zastupitelstvem města Horní Planá dne 11. 12. 2024, usnesením č. 1.9.

ÚVOD

V úvodu je popsán **účel a smysl dokumentu, a také způsob jeho vzniku** – kdy byl vytvářen, na jaké období, jaké subjekty se na jeho tvorbě podílely, jak probíhal proces zpracování atd.

Základním plánovacím dokumentem obce, zakotveným v zákoně č. 128/2000 Sb., o obcích, **je program rozvoje obce**. Jde o hlavní nástroj řízení rozvoje obce. Program rozvoje obce formuluje představy o budoucnosti obce a navrhuje způsoby, jak těchto představ dosáhnout.

Předkládaný dokument v sobě rovněž obsahuje **Plán rozvoje sportu v obci** dle zákona č. 115/2001 Sb., o podpoře sportu tj. obsahuje vymezení oblastí podpory sportu, stanovení priorit v jednotlivých oblastech podpory sportu a opatření k zajištění dostupnosti sportovních zařízení pro občany obce nebo kraje. Součástí navazujícího akčního plánu je také určení prostředků z veřejných rozpočtů, které jsou nezbytné k naplnění plánu rozvoje sportu.

Program rozvoje města Horní Planá pro období 2025 – 2031 vznikl od července 2024 do konce října 2024 dodavatelsky na základě smlouvy o dílo. Návrh dokumentu byl nejprve veřejně představen na jednání Rady města v listopadu 2024 a následně vyvěšen na stránkách města s výzvou k připomínkování ze strany veřejnosti. Následně po zpracování připomínek byl předložen Program rozvoje města Horní Planá ke schválení Zastupitelstvu města Horní Planá.

Hlavními řešiteli, kteří úzce spolupracovali s externím zpracovatelem, byli starosta města Bc. Petr Šimák a tajemnice městského úřadu Ing. Miroslava Záhořová. Ekonomické informace poskytla ekonomka městského úřadu Lucie Traxlová. Informace týkající se kultury a cestovního ruchu poskytla Lucie Roubínová, ředitelka Kulturního a informačního centra. Informace týkající se školství poskytla paní Mgr. Eva Dlouhá, ředitelka ZŠ Horní Planá.

Za přípravu a zpracování podkladů do podoby analytické části dokumentu a za formulaci strategie zodpovídal externí dodavatel Ing. Martin Rybář, IČ: 48246948.

Dokument Program rozvoje města Horní Planá na období let 2025 – 2031 byl zpracován s využitím výstupů projektu „Elektronická metodická podpora tvorby rozvojových dokumentů obcí“ (CZ.1.04/4.1.00/62.00008), jehož nositelem bylo Ministerstvo pro místní rozvoj ČR.

ANALYTICKÁ ČÁST

A.1 CHARAKTERISTIKA OBCE

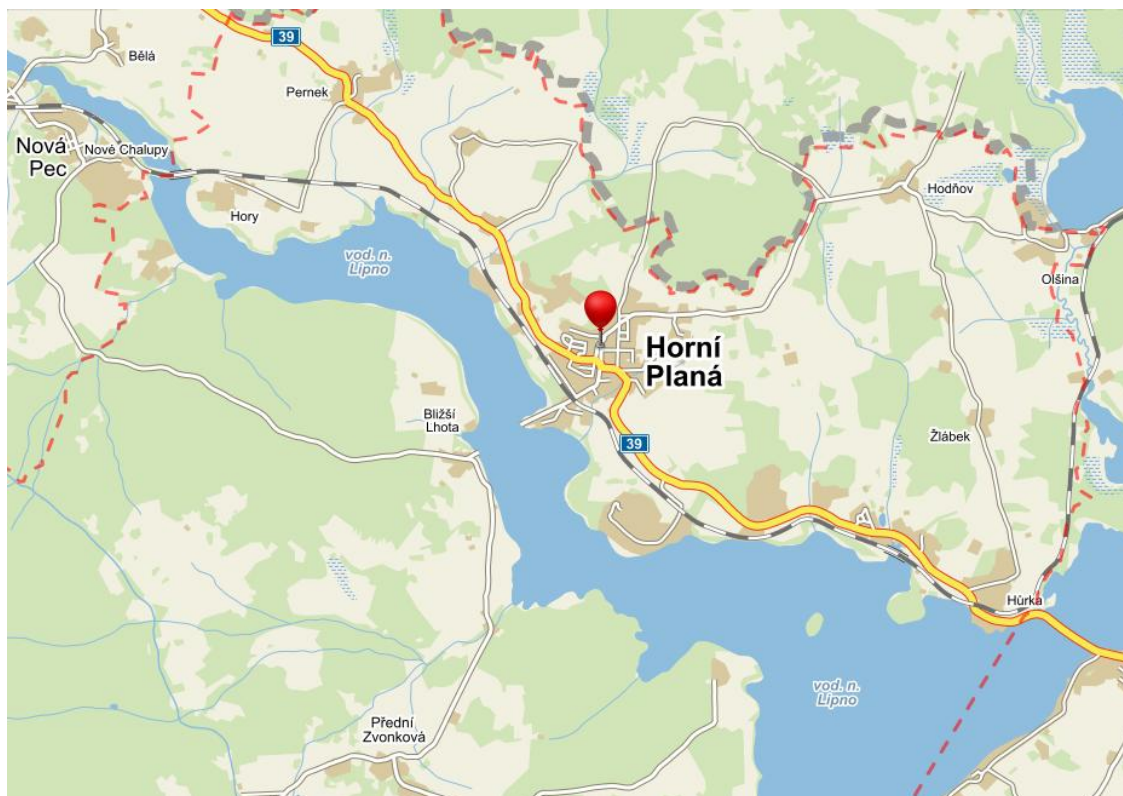
Charakteristika (profil) obce soustřeďuje základní fakta o obci a obsahuje komplexní zhodnocení situace v obci, charakteristiku stavu a vývoje jednotlivých oblastí života obce. Klade důraz na zachycení hlavních předností a rozvojových problémů obce a jejich příčin.

1. Území

- *umístění obce v rámci ČR, kraje, ORP*
- *katastry a části obce, velikost území obce*
- *vzdálenosti do spádových sídel*
- *ráz krajiny v okolí obce: způsob využívání krajiny, významné přírodní útvary, vodní toky na území obce, velkoplošná ochrana přírody, ochranná pásma apod.*
- *základní historické souvislosti obce ovlivňující současnou situaci obce*

Město Horní Planá se nachází na samém pomezí Jihočeského kraje při státní hranici s Rakouskem na břehu vodní nádrže Lipno ve správním území ORP Český Krumlov v nadmořské výšce 776 m. Horní Planá je nejvýše položeným městem v Jihočeském kraji.

Na katastru města se rozkládá velkoplošné chráněné území – CHKO a NP Šumava, což do značné míry determinuje způsob využití území města. Po desetiletí byl územní rozvoj obce limitován rovněž přítomností vojenského prostoru Boletice, který ze severu s katastrem města sousedí. Část tohoto prostoru vojenského cvičiště po odchodu Armády ČR stala příležitostí dalšího rozvoje města. Rozvoj tohoto vojenského újezdu byl však opětovně omezen v posledních letech z důvodu zvýšených požadavků na intenzivnější výcvik vojáků.



Zdroj: www.mapy.cz

Město je poměrně vzdálené od významných regionálních center ale vlastní napojení Horní Plané na silniční a železniční síť ČR je přiměřené. Trasa budoucí dálnice D3 je vzdálená 47,5 km. Městem prochází komunikace 1. třídy I/39, která je hlavní dopravní tepnou této části Šumavy ze směru od Českého Krumlova (vzdáleného 29,4 km) směrem na Prachatice (39,8 km) a přechod Strážný (39,7 km). Městem prochází regionální železniční trať Český Krumlov – Volary (Nové Údolí). Zhoršená je dostupnost směrem do Horního Rakouska a Bavorska.

Jde o periferní podhorský region s méně příznivými podmínkami pro rozvoj zemědělství, kde významnou roli hraje pastevectví a dřevařský průmysl a méně intenzivní formy zemědělské činnosti. Atraktivita regionu Lipenska jako turistické destinace přispěla k diverzifikaci ekonomické základny a významně přispívá k ekonomické stabilitě historicky strukturálně postiženého příhraničního regionu. Historickým handicapem, který dlouhá léta bránil přirozenému rozvoji města, byl odsun německého obyvatelstva po II. světové válce a blízkost železné opony. Město tak na dlouhá léta ztratilo vlastní identitu a tradice.

Tabulka 1 Struktura účelu využití území města

Základní výměry území města	2015	2023
Celková plocha území obce	9 881,99 [ha]	12 717,97 [ha]
<i>Výměra orné půdy</i>	53,69 [ha]	46,93 [ha]
<i>Výměra chmelnic</i>	0 [ha]	0 [ha]
<i>Výměra vinic</i>	0 [ha]	0 [ha]
<i>Výměra zahrad</i>	26,11 [ha]	27,04 [ha]
<i>Výměra ovocných sadů</i>	2,54 [ha]	2,06 [ha]
<i>Výměra trvalých travních porostů</i>	3 469,24 [ha]	3 759,81 [ha]
Výměra zemědělské půdy celkem	3 551,58 [ha]	3 853,83 [ha]
Výměra lesní půdy	3 447,52 [ha]	5 831,04 [ha]
Výměra vodních ploch	1 982,93 [ha]	2 075,27 [ha]
Výměra zastavěných ploch	42,1 [ha]	43,08 [ha]
Výměra ostatních ploch	857,87 [ha]	932,75 [ha]

Zdroj: ČSÚ 2024

Katastr města byl již svou původní výměrou 9 882 ha poměrně rozsáhlý. K 1. 6. 2016 bylo dle zákona 15/2015 Sb, §3 odst. c k území města Horní Planá nově připojeno katastrální území Houbový Vrch a Maňávka u Českého Krumlova. Výrazně narostly především výměry lesní půdy. Nevelká výměra orné půdy a ovocných sadů se mezi lety 2015 a 2023 ještě snížila.

Pro region je charakteristická nízká hustota osídlení ve srovnání s krajským průměrem 63,4 obyvatel na km² a celorepublikovým průměrem 133,6 obyvatel na km². V roce 2024 činila hustota osídlení pouhých 36,85 obyvatel na km² pro ORP Český Krumlov a 15,57 obyvatel na km² pro území města Horní Planá.

Území města je rozděleno na celkem 8 místních částí: Bližší Lhota, Hodňov, Horní Planá, Hory, Hůrka, Olšina, Pernek, Žlábek, ty se dále skládají z dalších menších sídelních lokalit. Katastr města se rozkládá na pravém i levém břehu Vodní nádrže Lipno, která významným způsobem komplikuje dopravní provázanost jednotlivých místních částí. Sídelní struktura města je tak velmi roztráštěná. Celková rozlehlost, nízká hustota osídlení a větší počet malých sídel ve složitých podmínkách podhorské krajiny se zvýšenou ochranou životního prostředí ztěžují rozvoj města a zvyšují náklady výkonu veřejné správy na jeho území. Na druhou stranu je mimořádná hodnota přírodního bohatství každoročně lákadlem mnoha návštěvníků, kteří podstatným způsobem přispívají k ekonomickému rozvoji města.

2. Obyvatelstvo

- počet obyvatel a jeho vývoj v obci (v částech obce)
- pohyb obyvatel – počty narozených a zemřelých, přistěhovalých a vystěhovalých
- věkové složení obyvatel (zejména podíly seniorů a dětí)
- předpokládaný vývoj zastoupení dětí a seniorů
- vzdělanostní struktura obyvatel

Do vývoje obyvatelstva města se zásadním způsobem promítl odsun německých obyvatel po II. světové válce, jak dokládá propad z původních 7470 hlášených obyvatel v roce 1910 ve srovnání se stavem v roce 1950, kdy počet obyvatel dosahoval 2268 osob. Ve druhé polovině 20. století pak docházelo ke stagnaci v počtu obyvatel přibližně na této úrovni, a to až donedávna. V posledních letech lze však pozorovat setrvalý pokles počtu obyvatel, který je částečně zpomalován přírůstkem migrací.

Zásadní proměnou v posledních letech prochází věkové složení obyvatel města. Počet obyvatel nad 65 let od roku 2010 stoupá každým rokem až na současných 541 obyvatel (stejný parametr dosahoval v roce 2003 pouhých 296 obyvatel). Výrazně starší populaci obyvatel nad celorepublikovým průměrem dokládá i index stáří (tabulka č. 2). V roce 2023 bylo v České republice 20,60 % obyvatel starších 65 let, v případě Horní Plané činí tento podíl 27,32 %. Index stáří se tak drží výrazně nad celorepublikovým průměrem. S tímto stavem a setrvalým trendem stárnutí populace se pojí i vyšší potřebnost sociální a zdravotní péče a zvýšená poptávka po sociálních službách.

Tabulka 2 – Demografický vývoj města Horní Planá

Období	1910	1950	1980	2010	2015	2020	2021	2022	2023
Přirozený přírůstek				-10	-13	-19	-41	-30	-37
Přírůstek stěhováním				61	-26	18	4	43	11
0 - 14 let věku				257	263	274	261	258	244
15 - 64 let věku				1652	1394	1289	1219	1215	1195
65 a více let				371	457	516	513	533	541
Celkem obyvatel	7470	2268	2130	2280	2114	2079	1993	2006	1980
Index stáří				1,44	1,74	1,88	1,97	2,07	2,22

Zdroj: ČSÚ, 2024

Vzdělanostní struktura

Vezmeme-li jako základní statistický ukazatel úrovně vzdělanosti podíl obyvatel ve věku 15 a více let, kteří mají úplné střední vzdělání (s maturitou) nebo některý z vyšších stupňů vzdělání, patří ORP Český Krumlov a potažmo město Horní Planá mezi regiony se zhoršenou úrovní dosaženého vzdělání než je průměr ČR. Oproti SLBD 2011 však došlo k výraznému zlepšení úrovně vzdělanosti obyvatel, jak uvádí následující tabulka. Dle SLBD 2021 dosahuje tato hodnota úrovně 34,77 %, přičemž celostátní průměr je 55,83 % a průměr Jihočeského kraje činí 53,18 %. S ohledem na vyšší koncentraci vysokoškolsky vzdělaných lidí ve větších sídlech s lepší nabídkou pracovních příležitostí je tento stav očekávatelný.

Tabulka 3 – Vzdělanostní struktura obyvatel města Horní Planá dle SLBD 2011 a 2021

	SLBD 2011	SLBD 2021
obyvatel ve věku 15 a více let	1965	1717
s maturitou a vyšší	550	597
% obyvatel s maturitou	27,99%	34,77%

Zdroj: ČSÚ, 2024

Město Horní Planá může rozvíjet a rozvíjí kvalitu předškolního a základního vzdělávání (viz kapitola 11. Školství). Střední vzdělání je nejbližší dostupné v Českém Krumlově (30 km). Pro zachování udržitelné kvality života konkrétně dostupnost vzdělávání je nezbytné zachovat přiměřenou dopravní obslužnost města. Dle SLBD 2021 za vzděláním mimo obec denně vyjíždí 90 dětí.

Prognóza

Vysoký index stárí snižuje výkonnost ekonomické základny a představuje riziko výrazného snižování počtu obyvatel v následujících letech. Snížená vzdělanostní úroveň a nevyhovující struktura profesního zaměření oproti požadavkům trhu práce zejména v sektoru služeb oslabují výrazně konkurenceschopnost města a regionu. Negativní populační trend se může dále zhoršovat. Měla by být přijímána opatření na zlepšení postavení rodiny a s tím spojený příchod mladých rodin a vyšší počet nově narozených dětí.

3. Sociální situace v obci

- *národnostní menšiny v obci*
- *výskyt/odhad počtu sociálně slabých obyvatel/skupin*
- *výskyt sociálně vyloučených lokalit, popis problémů*
- *problémy s uživateli návykových látek*

Ekonomická situace části domácností na území města stále není dobrá a spíše se zvyšuje tlak na domácnosti spolu s negativními dopady ekonomické krize. Místní obyvatelé, zejména s nižší kvalifikací a senioři, čelí vyšším maloobchodním cenám turisticky exponované lokality a s obtížemi vystačí se svými příjmy. Zvýšené jsou rovněž ceny nemovitostí ovlivňující dostupnost bydlení.

Pozitivním trendem je vývoj nezaměstnanosti v posledních dvaceti letech, který svědčí o zdařilé restrukturalizaci ekonomické základny a přizpůsobení trhu práce na novou situaci po pádu železné opony.

Tabulka 4 – Vývoj nezaměstnanosti ve městě Horní Planá

	2000	2005	2010	2015	2020	2021	2022	2023
Červen	8,51 %	8,9 %	9,8 %	6,51 %	6,28 %	5,35 %	3,53 %	4,02 %
Prosinec	13,81 %	12,1 %	14 %	9,28 %	7,20 %	5,66 %	5,33 %	5,35 %

Zdroj: MPSV, Úřad práce, <https://data.mpsv.cz/web/data/otevrena-data5>

I díky stabilizovanému pracovnímu trhu se na území města nevyskytují dlouhodobé sociálně patologické jevy, které by výrazným způsobem situaci obyvatel dále zhoršovaly. Město nemá větší problémy s integrací, na území města se nevyskytují sociálně vyloučené lokality, nejsou vážnější problémy s konzumací návykových látek. Město se zcela oprostilo od zátěže hazardu v podobě hracích automatů.

Národnostní složení se dle statistik mezi sčítáním lidu 2011 a 2021 lety nijak zásadně neproměnilo. K národnosti mimo ČR se v roce 2011 hlásilo 79 obyvatel (s místem obvyklého

pohybu), z toho 60 slovenské národnosti, v roce 2021 se k národnosti mimo ČR hlásilo 46 obyvatel, z toho 28 slovenské národnosti.

V souvislosti s válkou na Ukrajině dochází k přesunu uprchlíků do českých měst. Dle údajů MÚ k 3. 10. 2024 našlo svůj azyl na území Horní Plané celkem 13 uprchlíků z Ukrajiny. Od počátku války na Ukrajině až do uvedeného termínu pobývalo dle evidence obyvatel na území města celkem 44 cizinců se statutem dočasné ochrany, z toho je jich 13 stále evidováno v Horní Plané. Integrace cizinců nepůsobí v současné době městu žádné výraznější problémy.

4. Spolková, osvětová a informační činnost

- spolky v obci a profil jejich činnosti (včetně počtu členů celkem a členů do 18 let)
- podpora spolkové činnosti ze strany obce (prostory, finanční prostředky atd.)
- práce obce s mládeží a seniory
- významné akce pořádané v obci
- způsoby informování občanů

Spolková činnost ve městě je dobře rozvinutá na nadstandardní úrovni oproti srovnatelným městským sídlům. Následující přehled spolků byl sestaven ve spolupráci s městským úřadem.

Tabulka 5 – Spolková činnost na území města

Název	Obsah činnosti, spolupráce s městem	Příspěvek města na činnost	Práce s dětmi
Spolek pro obnovu a rozvoj Stifterova parku na Dobré Vodě	Zabývá se obnovou, udržováním a rozvojem Stifterova parku na Dobré Vodě v Horní Plané.	ANO	NE
Sbor dobrovolných hasičů Horní Planá	Kulturní a sportovní aktivity, požární prevence	ANO	NE
Sbor dobrovolných hasičů Pernek	Kulturní a sportovní aktivity, požární prevence	ANO	ANO
Městská organizace rybářů	Organizovaná činnost dětí a mládeže	ANO	ANO
Žabičky Horní Planá, o. s.	Cílem Žabiček je smysluplné naplnění volného času dětí, mládeže a dospělých v Horní Plané. Využívají zázemí v majetku města Horní Planá v ZŠ a objektu KIC. Zajišťují část nabídky zájmového vzdělávání dětí na území města.	ANO	ANO
Občanské sdružení Olšina	Sdružení občanů k poskytování obecně prospěšné činnosti v oblasti životního prostředí, ochrany památek a kulturních hodnot a k dalším aktivitám ve smyslu občanské společnosti.	NE	NE
Jungbauerův šumavský vlastivědný spolek	Nakladatelská a osvětová činnost	ANO	NE
Musica Viva	Smišený pěvecký sbor	ANO	NE
TJ Smrčina	Nabídka sportovních aktivit - fotbal, tenis, volejbal, využívají zázemí v majetku města Horní Planá (sportovní areál).	ANO	ANO
LMK Horní Planá	Letecko modelářský klub	ANO	NE
Český svaz včelařů, o.s., Horní Planá		ANO	NE
Kulturní spolek Zvonková	Kulturní a osvětová činnost	ANO	NE
Římskokatolická farnost Horní Planá	Liturgická a charitativní činnost	ANO	NE

Zdroj: KIC, MÚ Horní Planá

Zázemí občanských aktivit na území města je pro daný rozsah činností registrovaných spolků vyhovující. Město poskytuje pro potřeby spolkového života sportovní infrastrukturu ve vlastnictví města (fotbalové hřiště, sportovní hala, tenisové kurty, víceúčelové hřiště) a rovněž zázemí Kulturního a informačního centra. Město rovněž každoročně přispívá na zájmovou činnost místních spolků částkou cca 900 tis. Kč a poskytuje další významnou podporu jejich činnosti.

Z nabídky spolkových aktivit je zřejmé, že stávající nabídka zájmových činností dětí a mládeže na území města je částečně postavena na činnosti aktivních spolků. Mezi ty, kteří plní roli organizátora zájmových aktivit dětí a mládeže, patří SDH, rybáři, Žabičky Horní Planá, o. s. a TJ Smrčina. S ohledem na stárnutí obyvatel města jsou podmínky pro organizované zájmové aktivity dětí a mládeže zásadním parametrem kvality života, kterou je možno dále rozvíjet včetně dostatečné a ucelené internetové prezentace.

Současná nabídka organizovaných volnočasových aktivit dětí a mládeže na území města není koncentrována v jediném objektu. Významnou roli hraje ZŠ a MŠ Horní Planá, která kromě družiny organizuje i zájmové kroužky. Většinu z nich pod Domovem dětí a mládeže v Českém Krumlově. Jejich nabídka se obměňuje. Ve školním roce 2024/2025 jsou to keramika, volejbal, florbal, sportovní hry a atletika, „turisták“ a vaření. Pod patronací VLS je nabízen myslivecký kroužek.

Dalším objektem je Kulturní a informační centrum Horní Planá. V objektu KIC probíhá pod ZUŠ Český Krumlov výuka na klavír, kytaru a dechové nástroje (trubka, saxofon, flétna). Probíhají zde pravidelná cvičení (jóga, cvičení pro dospělé na bolavá záda, orientální tance pro dospělé). Konferenční sál je hojně využíván spolky - myslivci, rybáři, včelaři, hasiči a dalšími spolky a všemi obyvateli města. Dále zde zkouší Musica Viva, smíšený sbor (40 zpěváků). Kapacita sálu je 120 osob. Kapacita salonku 25 osob. Místo zde má výstavní galerie. Městská knihovna, která zde sídlí, vlastní 10 500 svazků knih.

Bohatý výběr volnočasových aktivit patří k silným stránkám města. I s ohledem na stárnutí obyvatelstva je nutné trvale zlepšovat podmínky života mladým rodinám s dětmi na území města, vytvářet a prezentovat atraktivní nabídku dobré životní úrovně včetně zájmových aktivit s důrazem na mladé rodiny s dětmi a tím přispět ke zlepšení vývoje přirozeného přírůstku i salda migrace.

5. Hospodářství

- *charakter hospodářství v obci*
- *struktura podnikatelských subjektů působících v obci (velikostní – zaměstnavatelé do 10 zaměstnanců, 10–49, 50–249, nad 250; odvětvová)*
- *charakteristika klíčových subjektů*
- *spolupráce obce s podnikateli, podpora podnikání*
- *plochy pro podnikání (k dispozici, poptávka)*
- *potřeby podnikatelů*
- *charakter zemědělské výroby v obci*
- *pozemkové úpravy v obci*
- *komerční služby v obci*
- *chybějící komerční služby v obci*
- *atraktivita cestovního ruchu (přírodní, kulturní), turistické cíle*
- *počet návštěvníků (odhadem, počet vstupenek u hlavních atraktivit)*
- *turistická infrastruktura (ubytování a stravování – kapacita, půjčovny, infocentra apod.)*

Ekonomická situace města Horní Planá je do značné míry determinovaná limity rozvoje území města a spádové oblasti. Zvýšená ochrana životního prostředí díky přítomnosti NP

a CHKO Šumava představuje zásadní limit pro rozvoj průmyslové činnosti, na druhé straně přispívá zvýšená atraktivita a hodnota zachovalého životního prostředí k rozvoji cestovního ruchu, který je zásadním rozvojovým ekonomickým faktorem.

Tabulka 6 Struktura ekonomické základny města I

Odvětвовá struktura ekonomické základny				
	2010		2023	
	celkem	aktivní	celkem	aktivní
Zemědělství, lesnictví, rybářství	60	32	64	32
Průmysl	42	23	40	25
Stavebnictví	72	40	52	32
Velkoobchod a maloobchod; opravy a údržba motorových vozidel	70	31	43	25
Doprava a skladování	10	5	13	8
Ubytování, stravování a pohostinství	141	75	119	68
Informační a komunikační činnosti	3	2	3	2
Peněžnictví a pojišťovnictví	14	7	5	4
Činnosti v oblasti nemovitostí	30	8	45	12
Profesní, vědecké a technické činnosti	29	19	30	21
Administrativní a podpůrné činnosti	8	4	11	6
Veřejná správa a obrana; povinné sociální zabezpečení	3	2	3	1
Vzdělávání	4	4	11	7
Zdravotní a sociální péče	9	8	5	5
Kulturní, zábavní a rekreační činnosti	8	3	8	3
Ostatní činnosti	38	18	45	15

Zdroj: ČSÚ, 2024

Vývoj struktury a počtu ekonomických subjektů na území města v porovnání let 2010 a 2023 představuje významný pokles počtu aktivních ekonomických subjektů v některých odvětvích. Stabilní jsou sektory zemědělství a průmyslu. K významnému poklesu došlo ve stavebnictví, v obchodě a bankovníctví a rovněž v oblasti zdravotní a sociální péče. Dochází rovněž k mírnému poklesu počtu subjektů u dalších významných ekonomických aktivit (ubytování, stravování, pohostinství). Naopak významně narostl počet subjektů v oblasti dopravy a skladování, nemovitostí a ve vzdělávání.

Ubytování a stravování představuje svým procentuelním zastoupením významnou část ekonomické základny obce, což dokládá mimořádný význam cestovního ruchu pro místní a regionální ekonomiku a zdroj pracovních příležitostí.

Pokud bychom provedli srovnání aktivních subjektů s jinou obdobně velkou obcí na území ORP Český Krumlov, konkrétně Vyším Brodem (2520 obyvatel), lze konstatovat, že Horní Planá vykazuje při přepočtu na jednoho obyvatele významně menší počet subjektů v oblasti velkoobchodu a maloobchodu a peněžnictví a bankovníctví, naopak počet subjektů v oblasti

pohostinství je v případě Horní Plané více jak dvojnásobný. Lepší parametry prokazuje Horní Planá rovněž v oblasti vzdělávání, zdravotní a sociální péče, dopravy a skladování a ve stavebnictví. Na základě těchto údajů lze konstatovat pozitivní roli cestovního ruchu, který představuje jednoznačnou konkurenční výhodu a rozvojovou příležitost města Horní Planá.

Určité rezervy a možnost dalšího rozvoje lze při porovnání s Vyším Brodem spatřovat v oblasti velkoobchodu a maloobchodu a peněžnictví a bankovníctví, kde by příznivé podmínky pro cestovní ruch měly zároveň přispívat k vyšší poptávce a odvozeně vyšší rozvinutosti těchto služeb.

Obdobná situace obou měst je v případě sektoru zemědělství, což odpovídá obdobným podmínkám daných krajinným typem podhorské pro zemědělství méně příznivé oblasti. Lesnická činnost a dřevařská výroba je více zastoupena v Horní Plané.

Tabulka 7 Struktura ekonomické základny města II

Struktura ekonomické základny dle velikosti a sídla podniku	
Počet podnik. subjektů bez zaměstnanců	162
Počet podnik. subjektů s 1-9 zaměstnanci	34
Počet podnik. subjektů s 10 - 19 zaměstnanci	3
Počet podnik. subjektů s 20 - 49 zaměstnanci	6
Počet podnik. subjektů s 50 - 99 zaměstnanci	3
Počet podnik. subjektů s 100 a více zaměstnanci	0

Zdroj: ČSÚ 2016 (v databázi ČSÚ neaktualizováno)

Tradičně je ekonomická základna tvořena menšími podniky a nenachází se zde subjekt, který by byl dominantním zaměstnavatelem. Tato situace přispívá k ekonomické stabilitě města. Město má stále personální kapacitu pro vstup investora v kategorii okolo 100 zaměstnanců. Varující může být níže uvedená tabulka, řada z významných zaměstnavatelů mezi roky 2015 a 2023 výrazně snížila počty zaměstnanců.

Klíčové ekonomické subjekty (hlavní zaměstnavatelé)

Jako významné zaměstnavatele lze označit následující podnikatelské subjekty:

Tabulka 8 Významní zaměstnavatelé

Název, sídlo	IČ:	Předmět (převažující)	činnosti	Kategorie 2015	Kategorie 2023
AGRO Šumava s.r.o. Švermova 161, 38226 Horní Planá	49022954	Zemědělská výroba		20 - 24 zaměstnanců	20 - 24 zaměstnanců
STANEST s.r.o., Křenova 438/7, 162 00 Praha 6	28087721	Lesnictví a těžba dřeva, pila, výroba dřevěných pelet		-	25 - 49 zaměstnanců
GK-Mont s.r.o. Horní Planá, Palackého 134	26079313	Kovovýroba, výroba výrobků	obrábění, žáruvzdorných	50 - 99 zaměstnanců	50 - 99 zaměstnanců
KOHOUT COMPANY, spol. s r.o. Horní Planá 16	60646926	Stavební a obchodní činnost		25 - 49 zaměstnanců	10 - 19 zaměstnanců
SITTER s.r.o. Horní Planá, Bližší Lhota, Valtrov 41	15789349	Zemědělská činnost, drobná rukodělná činnost		10 - 19 zaměstnanců	6 - 9 zaměstnanců
Vojenské lesy a statky ČR, s.p.	00000205	Lesnictví		3000 - 3999	3000 - 3999

Zdroj: MÚ Horní Planá; Administrativní registr ekonomických subjektů

Z přehledu je patrné, že v oblasti průmyslu je zastoupen dřevozpracující průmysl, kovovýroba, drobná výroba.

Významnými zaměstnavateli jsou rovněž Správa NP Šumava, Městský úřad Horní Planá, školská a sociální zařízení na území města.

Spolupráce obce s podnikateli, podpora podnikání, plochy pro podnikání

Město Horní Planá zásadním způsobem ovlivňuje podmínky pro podnikání na svém území:

Zajišťuje řadu ekonomických aktivit v rámci výkonu veřejné správy a správy svého majetku. Zajišťuje řadu veřejných služeb, které jsou pro výkon podnikání nezbytné.

Významnou roli hraje město v oblasti cestovního ruchu, který je pro stabilitu ekonomické základny zásadní. Horní Planá provozuje Kulturní a informační centrum a tak přímo vytváří převážnou část kulturní a sportovní nabídky na území města, rozvíjí stávající sportovně rekreační základnu (sportovní hala, kurty, cyklostezky, bruslařská dráha, běžecké stopy,...), provozuje přívoz přes Lipno, vytváří marketingové produkty cestovního ruchu a prezentuje prostřednictvím médií, internetu a dalších médií nabídku destinace.

Město vytváří územním plánem definované plochy vhodné pro podnikání:

Na území NP Šumava (pravý břeh Lipna) nejsou v územním plánu Horní Planá navrhovány žádné nové zastavitelné a rozvojové plochy. Veškeré rozvojové aktivity týkající se podnikání se tak soustředí na levém břehu Lipna. Ve stávajících a bývalých objektech na pravém břehu (Přední Zvonková, Zadní Zvonková – místní část Bližší Lhota) je plánováno citlivé využití pro potřeby bydlení, rekreace a cestovního ruchu při zachování přírodních hodnot. Únosná občanská vybavenost a způsob využití těchto míst jsou přesně definovány územním plánem města.

Hlavní volné plochy pro rozvoj podnikání definované územním plánem uvádí následující tabulkový přehled.

Tabulka 9 – Plochy pro výrobu a skladování na území města - greenfields

Místní část	Označení plochy	Způsob využití (územní plán)	Výměra (ha)	Příkon (v kW)	Druh pozemku
Horní Planá	VSp.1.HP	Plochy výroby a skladování	2,94	130	Orná půda (greenfield)
Horní Planá	VSp.2.HP	Plochy výroby a skladování	2,15	140	Trvalý travní porost (greenfield)

Zdroj: Územní plán města Horní Planá (2024, dle platného územního plánu)

Stávající zemědělské využití půdy rozvojových ploch již bylo řešeno vyjmutím ze zemědělského půdního fondu v rámci pozemkových úprav, jak je definováno územním plánem. Celkem město tak disponuje 5,1 ha volné zastavitelné plochy pro potřeby výroby či skladování.

VSp.1.HP – na půdě s I. třídou ochrany je navržena plocha pro výrobu a skladování na jižním okraji sídla Horní Planá. Tato plocha je navržena v návaznosti zastavěné území a sítě dopravní a technické infrastruktury. Návrhem této plochy nebude narušena organizace ZPF, navíc tato plocha byla vyhodnocena v rámci schválené ÚPD.

VSp.2.HP – na půdě s I. třídou ochrany je navržena plocha pro výrobu a skladování na jihovýchodním okraji sídla Horní Planá. Tato plocha je navržena v návaznosti zastavěné

území a sítě dopravní a technické infrastruktury. Návrhem této plochy nebude narušena organizace ZPF, navíc tato plocha byla vyhodnocena v rámci schválené ÚPD.¹

Vlastníkem ploch jsou privátní osoby, v dané chvíli jde o plochy vlastnický ne plně ucelené, nicméně z velké části již připravené pro případný vstup investora, jak dokládá jejich nabídka na trhu nemovitostí. Plochy navazují na stávající zástavbu centrální místní části Horní Planá. Místní komunikace zajišťují napojení na silniční síť a regionální železniční trať. Nezbytná infrastruktura (voda, kanalizace, elektřina) jsou dostupné na hranicích řešených pozemků.

Pro rozvoj obce a jejích zastavitelných ploch jsou využívány kromě ZPF i ostatní plochy a nevyužívané, či opuštěné a chátrající areály (tzv. „brownfields“). Jako významný brownfield můžeme označit pro místní ekonomiku významnou lokalitu ve Zvonkové na pravém břehu Lipna.

Tabulka 10 – Nevyužitá areály na území města – brownfields

Katastrální území	Označení (územní plán)	Stávající funkce	Přestavba na funkci	Výměra v ha
Zvonková	SOR.2.PZ	Plochy specifické (nevyužitá rota pohraniční strážže)	Plochy smíšené obytné rekreační	2,72
Horní Planá	OV.3.HP	Plochy bydlení kolektivní (stávající prodejna stavebnin)	Občanské vybavení	0,54

Zdroj: Územní plán města Horní Planá (2024, dle platného územního plánu)

Charakter zemědělské výroby v obci

S ohledem na krajinný typ podhorského regionu zařazeného mezi méně příznivé oblasti převládá v katastru města spíše chov dobytka a pastevectví, rostlinná výroba se převážně omezuje na pěstování na píci pro dobytek. Orná půda představuje pouze 0,37 % veškeré plochy. Zemědělství stejně tak jako lesnictví je významným a tradičním odvětvím z pohledu zaměstnanosti obyvatel města. Jeho případný útlum by představoval riziko ekonomické a sociální nestability.

V řešeném území se nachází areály zemědělské prvovýroby Vojenských lesů a statků v sídle Horní Planá, dále jsou areály zemědělské prvovýroby soukromých vlastníků v sídle Hodňov, Hory, Přední Zvonková a Valtrov.

S ohledem na zachovalé životní prostředí lze za perspektivní považovat rozvoj agroturistiky, vznik ekologických farem s produkcí biopotravin, místních výrobků a nabídkou služeb cestovního ruchu.

Pozemkové úpravy v obci

Pozemkové úpravy v katastru města již proběhly (levý břeh Lipna). V případě pravého břehu Lipna jsou pozemkové úpravy před dokončením.

Komerční služby

Ve městě nemá žádná banka svou pobočku. Nejbližší bankovní instituce má pracoviště v Českém Krumlově tj. cca 30 km daleko. Ve městě jsou v prostoru náměstí k dispozici dva bankomaty. Absence bankovních služeb ve městě lze vnímat jako slabou stránku a aspekt, který snižuje konkurenceschopnost města při rozvoji podnikání. S ohledem na velikost města a historickou zkušenost nelze v nejbližších letech očekávat zlepšení dostupnosti komerčních služeb. Pozitivním trendem je v tomto směru internetové bankovníctví, které kamenné

¹ Výňatek z ÚP Horní Planá, 2014, Atelier 8000 spol. s r.o., A+U Design, spol. s r.o.

pobočky čím dál více nahrazuje. Významným poskytovatelem služeb na území města je pošta. Její zachování je pro udržení únosné kvality života v této odloučené lokalitě nezbytné.

Atraktivita cestovního ruchu (přírodní, kulturní), turistické cíle

Řešené území dává velmi dobré předpoklady pro rozvoj cestovního ruchu, což se již pozitivně odráží na ekonomické stabilitě města. Primární potenciál cestovního ruchu území, které spadá pod evropsky významnou destinaci cestovního ruchu Šumavy, nabízí území mimořádně přírodně cenné a atraktivní. Mezi hlavní lákadla patří vodní nádrž Lipno, která poskytuje řadu příležitostí pro trávení volného času (rekreace u vody, sportovní aktivity, rybaření, okružní vyhlídkové jízdy lodí, pěší turistika, cykloturistika). Lipensko patří již několik desítek let mezi nejoblíbenější destinace pro rekreaci a trávení letní dovolené v celé České republice.

Horní Planá se nachází v odlehle oblasti česko-rakousko-německého trojmezí v pásu částečně zachovalého původního osídlení podél Vltavy a levého břehu Lipenského přehradního jezera, v extrémní vzdálenosti od středu Čech, oddělené od vnitrozemí bývalým vojenským výcvikovým prostorem a od Rakouska a Německa přehradním jezerem, Národním parkem Šumava a málo prostupnou hranicí. Odlehlost dala regionu příležitost k zachování přírodního bohatství a i díky znovuzkřížené historii města a okolí se daří využívat jeho výjimečné rekreační hodnoty. Město poskytuje svým návštěvníkům atraktivní konkurenceschopnou nabídku produktů a služeb cestovního ruchu, který je pro město významným odvětvím a impulzem rozvoje.

Na rozdíl od jiných destinací v regionu dosud Hornoplánsko nedostalo s ohledem na limity využití území možnost plně zhodnotit zimní sezónu roku, což je na celkovém rozvoji tohoto odvětví znát. V regionu se nacházejí příhodné klimatické a morfologické podmínky pro vznik regionálně významného lyžařského střediska.

Výčet kulturních památek a kulturních institucí je uveden v kapitole 14. Kultura.

Sekundární potenciál cestovního ruchu

Na území města nabízí své služby Kulturní a informační centrum (KIC). Mezi základní nabídku služeb patří kompletní nabídka informací o Horní Plané a okolí, nabídka turistických a propagačních materiálů, prodej turistických známek, turistických vizitek, map, pohledů, průvodců a dárkových předmětů, internet pro veřejnost, kopírování, faxování, skenování, výlepová služba, předprodej vstupenek v síti TicketArt, Tiket stream. KIC zároveň zajišťuje pořádání kulturních akcí na území města.

KIC vede vlastní statistiku návštěvnosti, která částečně dokumentuje vývoj návštěvnosti destinace jako takové. Zejména je patrný sezónní charakter návštěvnosti dokládající nízké využití nabídky destinace v zimních měsících. Rozdíl mezi letní a zimní sezónou je naprosto markantní. Případné zvýšení konkurenceschopnosti nabídky, prodloužení letní sezóny a oživení zimní sezóny by mělo na destinaci a ekonomickou rentabilitu stávajících i budoucích investic výrazný pozitivní efekt.

Tabulka 11 Návštěvnost Kulturního a informačního centra 2007 – 2023 (osob)

	1	2	3	4	5	6	7	8	9	10	11	12	Cel
2007	38	80	62	75	146	886	1623	1328	386	218	73	92	5007
2008	61	64	76	85	337	517	2291	1726	540	220	92	93	6102
2009	67	140	107	185	370	789	2881	2813	547	191	72	71	8233
2010	71	125	92	83	377	744	3044	2648	543	119	23	75	7944
2011	52	109	74	146	330	1027	3376	2943	846	305	60	83	9351
2012	65	255	106	135	627	1322	3760	4034	937	220	47	68	11576
2013	116	280	125	215	692	1142	4819	4771	1099	338	75	122	13794

2014	141	201	112	164	604	1233	3252	3102	802	399	180	178	10368
2015	17	287	201	247	752	1390	3045	3846	1143	462	-	-	11390
2016	235	269	282	292	900	1471	4196	5036	1208	157	171	214	14431
2017	246	317	256	404	755	1441	5234	5278	1131	-	-	-	15776
2018	307	334	241	214	848	1271	5171	3816	1203	466	191	182	14244
2019	200	454	222	317	735	1534	4986	4137	1534	404	241	214	14978
2020	329	426	138	7	278	1125	4358	3997	1008	131	0	116	11913
2021	0	0	0	0	93	938	3595	3302	801	295	149	245	9418
2022	215	356	349	390	791	1546	4855	4508	738	402	211	213	14574
2023	296	196	235	239	536	1027	3458	2797	866	209	145	153	10181
Průměr 2007 - 2010	59	102	84	107	308	734	2460	2129	504	187	65	83	6822
Průměr 2011 - 2014	94	211	104	165	563	1181	3802	3713	921	316	91	113	11272
Průměr 2015 - 2018	201	302	245	289	814	1393	4412	4494	1171	362	181	198	13960
Průměr 2019 - 2023	208	286	189	191	487	1234	4250	3748	989	288	149	188	12213

Zdroj: KIC Horní Planá

Z výše uvedeného přehledu návštěvnosti informačního centra je zřejmé, že cca dvě třetiny návštěvníků se koncentrují do dvou letních prázdninových měsíců v roce (65,5 % návštěvníků). Tento stav se v průběhu všech zkoumaných sezón nijak výrazně nemění. Výrazná letní sezónnost snižuje zásadním způsobem výtěžnost cestovního ruchu. Daří se mírně zvyšovat počty návštěvníků v zimních měsících.

Vývoj návštěvnosti lze rovněž sledovat na vývoji statistiky ubytovacích kapacit. Tato statistika ovšem nezohledňuje jednodenní návštěvníky, kteří město navštíví bez využití ubytovacích služeb. Pro větší relevantnost analýzy vývoje návštěvnosti by bylo vhodné doplnit tato data o dotazníkové šetření, které by blíže definovalo návštěvníky, jejich dojmy, postoje a zvyklosti, kterého by se účastnili jak návštěvníci KIC tak ubytovaní hosté na území města.

V minulých dvou desetiletích se průběžně zkvalitňovala nabídka zejména ubytovacích služeb. Na území města se nacházejí všechny typy a kategorie ubytování a kvalita ubytování a navazujících služeb se díky individuálním projektům i větším developerským záměrům průběžně dále zlepšuje. Mírně se ovšem v posledních letech snižuje počet ubytovacích zařízení a zejména kapacita ubytovacích služeb jak uvádí následující tabulka. To může být kromě konsolidace nabídky způsobeno celkovým propadem trhu cestovního ruchu nebo ztrátou konkurenceschopnosti vůči obdobným šumavským destinacím (nižší infrastrukturní vybavenost, viditelnost na trhu cestovního ruchu). Celkový počet hostů je v níže uvedené tabulce spíše kolísavý, závislý na vnějších vlivech. Pro ekonomickou výtěžnost cestovního ruchu je zásadní setrvalý negativní trend zkracování doby pobytu. Město se snaží vytvářet nabídku pro vícedenní pobyty návštěvníků. Příkladem může být brožura „Sedm dní na kole“ z roku 2021.

Tabulka 12 Vývoj kapacit cestovního ruchu na území města Horní Planá

Období	2000	2005	2010	2015	2020	2021	2022	2023
Počet ubytovacích zařízení	62	58	47	48	46	49	48	44
Počet lůžek v ubytovacích zařízeních	2 464	2 352	1 787	1 812	1 645	1 691	1 683	1 641
Počet pokojů v ubytovacích zařízeních	758	702	580	618	520	542	528	528
Počet míst pro stany a karavany	802	1 010	940	620	650	660	740	540
Počet hostů	40 556	40 949	28 940	41 517	33 884	30 432	33 501	40 521
Počet zahraničních hostů	8 246	11 202	4 380	3 767	2 362	1 725	3 542	6 504
Počet přenocování - rezidenti	134 131	124 111	89 293	121 585	106 033	97 901	92 532	106 591
Počet přenocování – zahraniční hosté	29 269	54 948	15 796	11 194	6 544	4 461	9 822	17 514
Průměrný počet přenocování	4,0	4,4	3,6	3,2	3,3	3,4	3,1	3,1

Zdroj: ČSÚ 2024

Nabídka stravovacích kapacit mimo hotelová zařízení je dobře rozvinutá díky cestovnímu ruchu v místní části Hůrka, v dalších částech je spíše průměrná. Další rozvoj nabídky a růst kvality služeb závisí na dalším posílení pozice na trhu cestovního ruchu a růstu počtu návštěvníků.

V oblasti turistické infrastruktury lze jako impulz dalšího rozvoje označit dokončenou páteřní trasu cyklostezky č. 33 vedoucí při břehu Lipna (Šumavská magistrála). Poslední úsek cyklostezky Hůrka – Černá v Pošumaví byl zdárně dokončen. V řešeném území je mimo páteřní trasu pobřežní cyklostezky v nabídce síť navazujících cykloturistických tras s využitím obnovy původní cestní sítě nebo původních těles zaniklé železnice na pravém břehu jezera.

Významným počinem byla v minulých letech výstavba rozhledny na Dobré Vodě, která se stala dominantou města, rozcestníkem turistických tras a návštěvnickým magnetem, který destinaci Horní Plané podstatně oživuje. Pozitivním impulzem bude i připravovaná revitalizace Náměstí.

Obchvat města Horní Planá, jehož realizace je předpokládána do konce roku 2030, rovněž přispěje ke zlepšení estetické kvality a dopravní bezpečnosti veřejného centrálního prostoru náměstí a k následnému rozvoji sektoru obchodu a služeb. Stávající frekventovaný průtah výrazně snižuje možnosti využití náměstí pro potřeby občanů i návštěvníků.

Přes vhodné klimatické a terénní podmínky chybí lyžařský areál. Exitující projektové záměry dosud narážejí na limity využití území, tj. na zvýšenou ochranu životního prostředí v

navrhovaných lokalitách (Hraničnick, lanovka na Hochficht). Novou příležitostí pro posílení cestovního ruchu v zimní sezóně měl být bývalý vojenský areál Boletice, kde jsou podmínky pro vznik konkurenceschopného lyžařského střediska rovněž příznivé (Houbový vrch). V současné době se však nejeví výstavba lyžařského střediska reálně i s ohledem na mírné zimy a slabý úhrn sněhových srážek.

Jako nevyužití potenciálu lze vnímat absenci jachetního přístavu na území města. Záměr mariny Karlovy Dvory (v místní části Hůrka) a souvisejících investic v rámci zastřešujícího projektu Rozvojová lokalita Karlovy Dvory by mohl toto změnit. Momentálně však projekt, který je v souladu s územním plánem města, naráží na rozvojové limity území. Další podoba projektu je projednávána s příslušnými orgány ochrany životního prostředí.

Nabídku cestovního ruchu by dále rozšířila realizace záměru výstavby golfového hřiště Hodňov.

Slabou stránkou nabídky cestovního ruchu je neucelená a neúplná prezentace nabídky volnočasových aktivit a sportovně rekreační infrastruktury na území města, absence rezervačního a objednávkového systému. Internetová prezentace destinace bude nově koncentrována na stránkách www.ihorniplana.cz.

Jako nedostatečná ve sportovně rekreační vybavenosti města je vnímána nabídka wellness zařízení. Výčet sportovně rekreačních zařízení je uveden v kapitole 15. Sport a volnočasové aktivity.

Město Horní Planá patří skrze výše uvedené bariéry rozvoje v nabídce v rámci Lipenska mezi středně rozvinuté destinace cestovního ruchu. V současné době svou nabídkou za svým primárním potenciálem zaostává a má stále příležitosti, jak zvyšovat svou konkurenceschopnost a následně i návštěvnost. Určující je pro další rozvoj destinace širší územní spolupráce a to nejen v rámci destinačního managementu. Jako vhodný formát spolupráce je využíváno setkání šumavských informačních center dvakrát ročně.

6. Trh práce

- *míra nezaměstnanosti, počet nezaměstnaných*
- *míra dlouhodobé nezaměstnanosti (nad 12 měsíců)*
- *dojíždka a vyjíždka za prací (kam dojíždí či odkud přijíždí)*
- *opatření na podporu zaměstnanosti v obci (využívání veřejně prospěšných prací)*

Oblast Lipna je dlouhodobě charakteristická vysokou mírou nezaměstnanosti nad průměrem Jihočeského kraje a ČR a to do značné míry strukturální² a na druhou stranu nedostatkem kvalifikovaných pracovních sil. Kvalifikační požadavky zaměstnavatelů se přes dlouhodobě zvýšený počet nezaměstnaných jen obtížně setkávají s odpovídající nabídkou pracovních sil. Zásadním rysem je rovněž velká sezónnost poptávky na trhu práce související s výraznou orientací na cestovní ruch a kolísající poptávkou ze strany zemědělských, lesnických subjektů a staveních firem. Jednou z příčin zvýšené nezaměstnanosti je rovněž aktuální trend lesnických a dřevařských provozů využívat služeb firem, které požadované pracovníky zajišťují mimo spádový region Hornoplánska. Situaci na trhu práce nepřispívá ani kolísavý vývoj v sektoru zpracování dřeva, který patří historicky k základním ekonomickým odvětvím regionu.

Přes objektivně zhoršenou dostupnost pracovních příležitostí lze situaci na trhu práce ve městě Horní Planá považovat za stabilizovanou a v průběhu posledních let se zlepšující. Jak uvádí následující tabulka, nezaměstnanost je v posledních letech blízko svému minimu bez podstatného sezónního vlivu.

² Zásadní proměna místní ekonomiky po pádu železné opony. Nová orientace na cestovní ruch

Na území města ovšem rovněž existuje nezanedbatelná skrytá nezaměstnanost osob, které nejsou evidovány na úřadu práce. Město ve spolupráci s Úřadem práce nabízí možnost zaměstnání v rámci veřejně prospěšných prací a tím nepatrně snižuje negativní dopad nezaměstnanosti na svém území.

Níže uvedená tabulka mapuje vývoj nezaměstnanosti na území města v posledních letech.

Tabulka 13 – Vývoj nezaměstnanosti ve městě Horní Planá

	2000	2005	2010	2015	2020	2021	2022	2023
Červen	8,51 %	8,9 %	9,8 %	6,51 %	6,28 %	5,35 %	3,53 %	4,02 %
Prosinec	13,81 %	12,1 %	14 %	9,28 %	7,20 %	5,66 %	5,33 %	5,35 %

Zdroj: MPSV, Úřad práce, <https://data.mpsv.cz/web/data/otevrena-data5>

Vyjíždka za prací a do škol mimo Horní Planou je poměrně nízká, 19 % žáků a zaměstnanců dojíždí do práce či do školy mimo město. Výrazně ve zkoumaném období 2011 až 2021 narostl počet obyvatel pracujících v zahraničí, což významně přispělo ke stabilizaci trhu práce.

Tabulka 14 Vyjíždka za prací a do školy

Období		2011		2021	
	Vyjíždějící celkem	796	36 %	714	35,83%
	Vyjíždějící do zaměstnání celkem	544	24 %	460	23,08%
	v rámci obce	306	14 %	170	8,53%
	do jiné obce okresu	136	6 %	160	8,03%
	do jiného okresu kraje	66	3 %	41	2,06%
	do jiného kraje	19	1 %	18	0,90%
	zahraničí	17	1 %	71	3,56%
	vyjíždějící do školy celkem	252	11 %	254	12,74%
	v rámci obce	108	5 %	164	8,23%
	mimo obec	144	6 %	90	4,52%

Zdroj: ČSÚ, SLBD 2011, SLBD 2021

7. Infrastruktura

Technická infrastruktura

- zajištění pitné vody, napojení na vodovod (obec celkově, jednotlivé části), kapacita, kvalita vody, technický stav
- napojení na kanalizaci (obec celkově, jednotlivé části), čištění odpadních vod, existence ČOV
- plynofikace (obec celkově, jednotlivé části); míra napojení, poptávka po plynofikaci, případně zásobování teplem
- stav a kapacity ostatní technické infrastruktury (elektrická síť, sítě pro internet, připojení domácností na internet, apod.)
- nakládání s odpady (systém sběru a likvidace, existence sběrného dvora kompostárny, skládky apod.)

Infrastrukturní vybavenost jednotlivých místních částí a sídelních lokalit je rozdílná. S ohledem na velikost některých lokalit, není maximální vybavenost žádoucí a efektivní. V případě těchto lokalit jsou využívány např. individuální lokální zdroje pitné vody nebo individuální čištění odpadních vod. Plynofikace neproběhla v žádné z místních částí a do budoucna se jeví zavádění plynu jako neefektivní. Zásobování elektrickou energií je řešeno územním plánem. Navržené úpravy se převážně týkají výměny, posílení či dostavby jednotlivých trafostanic na území města.

Na tepelné rozvody centralizovaného zásobování teplem z městské kotelny jsou napojeny cca dvě třetiny města Horní Planá. Na západním okraji Přední Zvonkové se připravuje ve vazbě na stávající areál výroby a skladů výstavba bioplynové stanice o výkonu 250 kW. Je počítáno s využitím vyrobeného tepla pro technologické účely v místě plochy výroby a skladování.

Stávající stav a projektové záměry v oblasti technické infrastruktury podrobně řeší schválený územní plán města Horní Planá. Návazně je zpracována stavebně projektová dokumentace u projektů, které jsou v gesci města.

Mezi základní záměry v oblasti zásobování vodou a odkanalizování patří:

- Skupinový vodovod – Lipenská oblast, zejména úsek Hůrka – Horní Planá s využitím nového zdroje - vrt Hůrka s využitelnou kapacitou 5 l/s
- Odkanalizování lokalit Stará Hůrka, Nová Hůrka a Karlovy Dvory I a II – navrhuje se převedení na centrální ČOV v Horní Plané a zrušení stávající ČOV ve Staré a Nové Hůrce, místo nich vzniknou přečerpávací stanice
- Intenzifikace ČOV Horní Planá
- Odkanalizování chatové oblasti Pihlov

Po odkanalizování oblasti Stará Hůrka, Nová Hůrka, Karlovy Dvory I a II a chatové oblasti Pihlov bude zajištěno čištění převážné většiny odpadních vod na levobřežním území města. Čištění budou zajišťovat dvě čistírny odpadních vod: nově zprovozněná ČOV Hodňov a intenzifikovaná ČOV Horní Planá. Lokality s individuálním čištěním tak prozatím zůstanou jen v osadách Hory, Žlábek a Olšina a u chatových osad menšího rozsahu. Oblast na pravém břehu bude řešena dvěma lokálními ČOV, a to pro Bližší Lhotu a Přední Zvonkovou.

Zásobování pitnou vodou je dostačující, s dostavbou skupinového vodovodu budou dodávky pitné vody dlouhodobě zajištěny.

Následující přehled udává infrastrukturní vybavenost jednotlivých místních částí.

Bližší Lhota

Vodovod	Kanalizace	ČOV	Veřejné osvětlení	Internet
Částečně zaveden, individuální zdroje	Individuální čištění	Není	ANO	ANO
vyhovující, vhodné rozšíření	vyhovující	nevyhovující	nevyhovující	vyhovující

Bližší Lhota se nachází na pravém břehu Lipna a kotví zde přívod z Horní Plané. Místem tak prochází komunikace propojující levý a pravý břeh. Nachází se zde 52 adres s číslem popisným a 41 adres s číslem evidenčním. Trvale je zde hlášeno 39 obyvatel na 18 adresách. Pod Bližší Lhotu spadají sídelní lokality Přední Zvonková, Zadní Zvonková, Další Lhota tvořené převážně rekreačními usedlostmi, které řeší vodovod a kanalizaci individuálně.

Vzhledem k předpokládanému nárůstu připojených obyvatel na vodovod se navrhuje rozšíření rozvodné vodovodní sítě. Dále se doporučuje posílení stávajících vodních zdrojů.

Hodňov

Vodovod	Kanalizace	ČOV	Veřejné osvětlení	Internet
Soukromý	ANO	ANO	ANO	ANO
nevyhovující	vyhovující	vyhovující	nevyhovující	zhoršený signál

Nachází se asi 3,5 km na severovýchod od Horní Plané. Prochází tudy železniční trať České Budějovice – Černý Kříž – Volary/Nové Údolí. Nachází se zde 18 adres s číslem popisným a 3 adresy s číslem evidenčním. Trvale je zde hlášeno 72 obyvatel na 9 adresách. V minulých letech byla vybudována kanalizace a ČOV. Stávající vedení elektrické energie je již technicky nevyhovující.

Horní Planá

Vodovod	Kanalizace	ČOV	Veřejné osvětlení	Internet
ANO	ANO	ANO	ANO	ANO
nevyhovující	nevyhovující	vhodná modernizace a intenzifikace	vyhovující	vyhovující

Centrální místní část města je plně vybavena nezbytnou základní infrastrukturou. Úprava zásobení Horní Plané pitnou vodou se navrhuje s využitím nového zdroje (vrt Hůrka). Výhledově je také počítáno s napojením na skupinový vodovod Lipensko. Z důvodu vysokých ztrát je navržena postupná obnova vodovodní sítě. S ohledem na vysoký podíl balastních vod je zvažována postupná obnova stávající kanalizační sítě. V lokalitě Jenišov je navrženo napojení na skupinový vodovod. S ohledem na dostavbu kanalizační sítě je navržena intenzifikace ČOV Horní Planá. V roce 2023 byla zpracována koncepční technicko-ekonomická studie, zabývající se problematikou čištění odpadních vod ve městě Horní Planá, která navrhuje modernizaci a intenzifikaci ČOV.

Hory

Vodovod	Kanalizace	ČOV	Veřejné osvětlení	Internet
Soukromý	Individuální čištění	NE	NE	ANO
nevyhovující	nevyhovující	Individuální čištění	nevyhovující	vyhovující

Hory je vesnice nacházející se asi 4,5 km na severozápad od Horní Plané. Nachází se zde 9 adres s číslem popisným a 50 adres s číslem evidenčním. Trvale je zde hlášeno 8 obyvatel na 4 adresách.

Systém zásobování pitnou vodou je vyhovující. Je navržena výstavba nové kanalizační sítě oddílné soustavy s novou ČOV (50 – 100 EO).

Hůrka

Vodovod	Kanalizace	ČOV	Veřejné osvětlení	Internet
Částečně chybí	ANO	ANO	ANO	ANO
nevyhovující	nevyhovující	nevyhovující	vyhovující	vyhovující

Část města Horní Planá, od kterého leží asi 4 až 5 km jihovýchodně. Hůrka se rozděluje na Novou a Starou. Nachází se zde 109 adres s číslem popisným a 263 adres s číslem evidenčním. Trvale je zde hlášeno 155 obyvatel na 70 adresách. Leží při levém břehu vodní nádrže Lipno.

Je navrženo napojení na Skupinový vodovod Lipensko a odkanalizování lokalit Stará Hůrka, Nová Hůrka a Karlovy Dvory I a II převedením na centrální ČOV v Horní Plané. V osadě Hůrka se navrhuje postupná dostavba kanalizační sítě. Z ČS Karlovy Dvory budou odpadní vody dále čerpány, s napojením na stávající výtlačný řad z chatové oblasti Jenišov, do gravitační kanalizace a ČOV Horní Planá.

Olišina

Vodovod	Kanalizace	ČOV	Veřejné osvětlení	Internet
Individuální zdroje	Individuální čištění	NE	ANO	ANO
vyhovující	nevyhovující	Individuální čištění	vyhovující	vyhovující

Olišina se nachází asi 5 km na východ od Horní Plané. Prochází tudy železniční trať České Budějovice - Černý Kříž - Volary/Nové Údolí. Nachází se zde 22 adres s číslem popisným a 9 adres s číslem evidenčním. Trvale je zde hlášeno 24 obyvatel na 12 adresách.

Je předpokládáno stávající zásobování pitnou vodou z individuálních zdrojů. Je navržena výstavba nové kanalizační sítě oddílné soustavy s novou ČOV.

Pernek

Vodovod	Kanalizace	ČOV	Veřejné osvětlení	Internet
ANO	ANO	Ne	ANO	ANO
vyhovující	nevyhovující	nevyhovující	vyhovující	vyhovující

Nachází se asi 4 km na severozápad od Horní Plané. Prochází zde silnice I/39. Nachází se zde 62 adres s číslem popisným a 37 adres s číslem evidenčním. Trvale je zde hlášeno 90 obyvatel na 36 adresách. V Perneku je vesnická památková zóna.

Systém zásobování pitnou vodou je dostačující. Je doporučena postupná obnova stávající vodovodní sítě. V místní části Pernek je potřeba provést postupnou obnovu stávající kanalizační sítě. Je počítáno s výstavbou nové čistírny odpadních vod 150-230 EO. Části Pihlov je napojena na kanalizační síť a čistírnu odpadních vod města Horní Planá. V části Maňava je navrženo napojení na kanalizační síť a čistírnu odpadních vod města Horní Planá.

Žlábek

Vodovod	Kanalizace	ČOV	Veřejné osvětlení	Internet
Individuální zdroje	Individuální čištění	NE	NE	ANO
vyhovující	nevyhovující	Individuální čištění	nevyhovující	vyhovující

Nachází se asi 4 km na východ od Horní Plané. Nachází se zde 8 adres s číslem popisným a 14 adres s číslem evidenčním. Trvale je zde hlášeno 9 obyvatel na 2 adresách.

Do budoucna je předpokládáno zachování individuálních zdrojů pitné vody. Doporučeno je individuální čištění odpadních vod v kombinaci s vyvážecími jímkami. Případná dostavba ČOV je technicky možná.

Odpadové hospodářství

Město Horní Planá zajišťuje odpadové hospodářství smluvně ve spolupráci se společností FCC České Budějovice, s.r.o., a to svozem komunálního odpadu jednou týdně. Na území obce je umístěno dostatečné množství nádob na tříděný odpad (papír, plasty, sklo, kov, bioodpad, oblečení), který sváží výše uvedený dodavatel.

Město Horní Planá v minulých letech úspěšně vybudovalo sběrný dvůr, který se nachází v ulici V domkách. Provozovatelem sběrného dvoru je rovněž firma FCC České Budějovice, s.r.o., v této provozní době:

středa, čtvrtek:	14:00 – 19:00 hod.
pátek:	11:00 – 19:00 hod.
sobota:	08:00 – 16:00 hod. (12:00-12:30 polední přestávka)
neděle:	08:00 – 12:00 hod. (12:00-12:30 polední přestávka)

Ve městě se již nenachází sběrna druhotných surovin. Na území města se nenacházejí černé skládky.

8. Dopravní infrastruktura

Napojení obce na silniční a železniční síť

- čísla a kategorie silnic procházejících obcí
- technický stav komunikací procházejících obcí
- vzdálenost obce od nájezdu na dálnici / rychlostní komunikaci
- číslo železniční trati procházející obcí, charakter trati (např. železniční koridor, regionální trať, apod.), přítomnost zastávky/nádraží ,případně vzdálenost od železniční zastávky/stanice v jiné obci
- dopravní zátěž obce (množství průjezdů vozidel, hluk apod.)

Místní komunikace

- délka a stav místních komunikací
- stav místních komunikací; místa, která jsou v nejhorším stavu
- údržba místních komunikací
- parkovací místa
- cyklostezky a cyklotrasy na území obce

Napojení obce na silniční a železniční síť

Napojení Horní Plané na silniční a železniční síť ČR je vzhledem k odlehlosti poměrně dobré. Městem prochází poměrně frekventovaná komunikace 1. třídy I/39, která je hlavní dopravní tepnou této části Šumavy ze směru od Českého Krumlova (vzdáleného 29,4 km) směrem na Prachatice (39,8 km) a přechod Strážný (39,7 km). Stávající vedení trasy je však z hlediska možností dalšího rozvoje města nevyhovující a tento nedostatek patří k základním překážkám rozvoje města.

Dalším regionálně důležitým napojením je silnice III. třídy III/1631, 1634 na pravém břehu Lipna spojující město Horní Planá (a Novou Pec) přes hraniční přechod Zvonková/Schöneben s Horním Rakouskem. Tato svými parametry dlouhodobě nevyhovující komunikace prošla v úseku od Nové Pece k hraničnímu přechodu včetně mostu přes Pestřici nedávno rekonstrukcí a modernizací. Dotčená komunikace, která je napojená na centrum města přívozem přes vodní nádrž Lipno, je v současné době již pro ekonomickou stabilitu a hospodářský rozvoj životně důležitá. Kvalita dopravního spojení s Horním Rakouskem přímo ovlivňuje možnosti dalšího rozvoje tohoto příhraničního území nejen v oblasti cestovního ruchu.

Město velmi pociťuje absenci obchvatu města, který patří mezi základní priority rozvoje s předpokladem realizace v roce 2030. Přímo centrem města a místními částmi Hůrka a

Pernek projede za den (dle sčítání dopravy 2020) celkem 506 těžkých motorových vozidel, 2695 osobních aut a dodávek, 62 jednotopých vozidel. Níže uvedená tabulka svědčí o podstatném nárůstu intenzity dopravy mezi lety 2010 a 2020.

Tabulka 15 Výsledky celostátního sčítání dopravy 2010 - 2020

	Celostátní sčítání dopravy 2010	Celostátní sčítání dopravy 2020
Těžkých motorových vozidel	275	506
Osobních aut a dodávek	1348	2695
Jednotopých vozidel	79	62
Celkem	1 703	3263

Zdroj: www.rsd.cz

Dopravní řešení vedoucí ke zlepšení dopravní situace (obchvat města, odklon dopravy z center místních částí) jsou již obsaženy v územním plánu:

- DI.1. – I/39 Přeložka silnice I/39 Hůrka
- DI.2. – I/39 Obchvat silnice Horní Planá – Pernek, včetně křižovatek a nadchodu u nádraží

Možnost budoucího využití lokalit řeší územním plánem určené:

Silniční napojení lokality Špičák - územní rezervy jsou vymezeny pro přeložky a homogenizace stávajících komunikací pro napojení sídla Otice a místa uvažovaného nástupního bodu pro lokalitu Špičák

Městem prochází regionální železniční trať Český Krumlov – Volary (Nové Údolí). Vzhledem k plánované modernizaci tratě dojde ke zrušení přejezdu P1643 - U Kožíška (u hotelu Orsino). Nově bude vybaven přejezd P1642 - U garáže MUV, na který bude muset navazovat jako vyvolaná investice nová místní komunikace vedoucí podél trati napojující zde lokalizované ubytovací kapacity a občanskou vybavenost.

Jako dopravně významné lze označit cyklostezky, které na území města postupně vznikají. Kromě návštěvníků jsou hojně využívány i místními obyvateli jako prostředek (ekologicky šetrné) dopravy do práce či školy. Cyklostezky (zejména páteřní č. 33) jsou napojeny na nadregionální a mezinárodní síť cyklotras.

Mezi uskutečněné záměry posílení sítě cyklostezek definovaných územním plánem patří:

- DI.5. CS Cyklostezka pravobřežní k.ú. Nová Pec – k.ú. Černá v Pošumaví
- DI.6. CS Cyklostezka Hory – Horní Planá včetně úseku k přívozu v Horní Plané
- DI.7. CS Cyklostezka Horní Planá – Jenišov - levobřežní stezka
- DI.8. CS Cyklostezka Karlovy Dvory – Horní Planá
- DI.9. CS Cyklostezka Jenišov – Karlovy Dvory
- DI.10. CS Cyklostezka Jenišov – Karlovy Dvory – Hůrka - levobřežní stezka
- DI.11. CS Hůrka - hráz směr Černá v Pošumaví

Mezi zamýšlené záměry posílení sítě cyklostezek definovaných územním plánem patří:

- DI.12. CS Cyklostezka Jelma – Žlábek³

Zatím hypoteticky může ke zlepšení dopravní obslužnosti přispět v budoucnosti vybudování tzv. Šumavské elektrické dráhy, jejíž koridor je rovněž součástí schváleného územního plánu - DI.3. – ŠED Šumavské elektrické dráhy Černá v Pošumaví – Hůrka.

³ Územní plán města Horní Planá 2014, Atelier 8000 spol. s r.o., A+U Design, spol. s r.o.

Místní komunikace

Město má k dispozici aktualizovaný pasport místních komunikací, který je výchozím dokumentem pro údržbu a rozvoj sítě místních komunikací.

9. Dopravní obslužnost

- zapojení obce do integrovaného systému dopravy
- počet spojů veřejné dopravy (bus, vlak) – ve všedních dnech, o víkendu; do spádového sídla, do krajského města
- kvalita spojení (dostatečná četnost spojů, přepravní doba, nutnost přestupů atd.)
- chybějící spoje (kdy, kam)
- zajištění veřejné hromadné dopravy v rámci obce (pokud existuje)

Město není součástí integrovaného dopravního systému. Intenzitu veřejné dopravy spojující město s okolím uvádí následující tabulka. Mezi lety 2016 a 2024 nedošlo ke zhoršení dopravní obslužnosti města kromě autobusového spojení směrem na Volary.

Tabulka 16 Intenzita veřejné dopravy Horní Planá

	2016		2024	
	všední den	svátek	všední den	svátek
Železnice				
směr Český Krumlov	7	3	8	8
směr Volary (Nové Údolí)	7	3	7	6
Autobusová doprava				
směr Český Krumlov	8	5	9	7
směr Volary (Nová Pec)	8	5	3	4

Zdroj: Internet, jízdní řády 2016, 2024, mimo letní sezónu

Dopravní obslužnost dále posilují linky cyklobusů a skibusů, které v letní a zimní sezóně rovněž zlepšují dopravní obslužnost území.

Jako příležitost pro zlepšení dopravní obslužnosti území může být vnímána lodní doprava na vodní nádrži Lipno, která však v současné době tuto funkci neplní a je využívána pouze pro rekreační vyhlídkové plavby s návštěvníky regionu (vyhlídkové jízdy z přístavů Lipno nad Vltavou, Frymburk, Horní Planá).

10. Bydlení

- počet domů v obci, počet/podíl neobydlených domů
- počet bytů v obci, počet/podíl neobydlených bytů
- podíl bytů v rodinných domech, bytových domech, podíl nájemních bytů
- počet obecních bytů, podíl na bytovém fondu v obci
- počet dokončených bytů za posledních 10 let
- počet zájemců o dům/byt
- podpora bytové výstavby obcí
- plochy připravené pro bytovou výstavbu
- sociální bydlení
- podíl domů využívaných pro rekreaci
- individuální rekreační objekty

Tabulka 17 Bytový fond na území města

	2011		2021	
	Počet domů	Počet bytů	Počet domů	Počet bytů
Celkem	484	1005	551	1138
Obydlené	352 (73 %)	800 (80 %)	383 (70 %)	821 (72 %)
Neobydlené	132 (27 %)	205 (20 %)	168 (30 %)	317 (28 %)
Rodinné domy	394	459	467	578
Bytové domy	59	517	51	514
Ostatní budovy	31	31	33	46

Zdroj: ČSÚ, SLBD 2011, SLBD 2021

Podíl neobydlených domů na celkovém domovním fondu města dle SLBD 2021 činí 30 %, což je výrazně nad průměrem ČR (19,9 %), jejich podíl oproti roku 2011 vzrostl. 89 domů z celkového počtu 132 neobydlených slouží k rekreaci. Atraktivita turistické destinace Hornoplánska vyvolává zvýšený tlak na bytový fond. Město v rámci územního plánu čelí kvůli vyšší poptávce po rekreačním bydlení vyšším cenám nemovitostí. Ve schváleném územním plánu proto město umožňuje bytovou výstavbu v odpovídajícím rozsahu tak, aby na místním trhu s nemovitostmi nebyla nabídka bydlení nedostačující a neúměrně se nezvyšovala cena nemovitostí.

Tabulka 18 Bytová výstavba na území města Horní Planá (2010 – 2023)

	Byty celkem	v rodinných domech	v bytových domech
2010	4	4	-
2011	3	3	-
2012	1	-	-
2013	6	6	-
2014	9	9	-
2015	6	5	-
2016	13	10	-
2017	9	8	-
2018	9	9	-
2019	14	14	-
2020	8	7	-
2021	7	7	-
2022	22	15	-
2023	25	17	8

Zdroj: ČSÚ 2015, SLBD 2011

Přes velký komerční tlak a významný podíl využití pozemků pro cestovní ruch město v současné době disponuje dostačujícími plochami pro výstavbu individuálních rodinných domů, které jsou k dispozici za cenu cca 2000 – 5500 Kč/m². Ve městě existuje značné cenové rozpětí jednotlivých dostupných lokalit vždy s ohledem na atraktivitu daného místa a možnost využití.

Jak dokládá výše uvedený tabulkový přehled, na území města probíhala dlouhá léta pouze výstavba individuálního bydlení. V roce 2023 bylo nově dokončeno 8 bytů v přístavbě bytového domu, ve kterém sídlí pečovatelská služba (Sídliště Míru č.p. 350). Původní objekt však vyžaduje rekonstrukci vnějšího pláště.

Nabídka bydlení v bytových domech je oproti možnostem rozvoje individuální výstavby na území města zhoršená. Stávající bytový fond v bytových domech města je částečně obnovený a vyžaduje částečnou revitalizaci bytových domů ve vlastnictví města Horní Planá, jak je popsáno následovně.

Panelový dům č.p. 312 již v roce 2020 prošel rekonstrukcí a jeho stav je vyhovující. Objekt městského bytového domu Komenského 189 vyžaduje kompletní rekonstrukci vnějšího pláště včetně střechy.

Zlepšit nabídku bydlení na území města by měl připravovaný projekt nového bytového domu s 11 byty na Sídlišti Míru. Realizace této akce je předpokládána na rok 2025.

11. Školství a vzdělávání

- mateřské školy, základní školy (úplná, neúplná – ročníky), ostatní školy
- počty dětí a žáků v jednotlivých druzích škol, kapacity – naplněnost škol (současný stav, výhled), zřizovatelé škol
- spádovost do školských zařízení v obci
- nároky na rozpočet obce
- vyjíždka žáků do škol (jaký typ školy, kam)

Na území města existuje ucelená nabídka předškolního a základního vzdělávání. Hlavním subjektem v této oblasti je ZŠ a MŠ Horní Planá zřizovaná městem.

Tabulka 19 – Základní údaje o Základní škole a Mateřské škole Horní Planá

Zřizovatel:	Město Horní Planá
IZO:	060084731
IČO:	60 084 731
Číslo účtu:	1800524544/0600
Adresa:	Jiráskova 186, Horní Planá 382 26
Telefon:	00 420 380 738 121
E-mail:	info@zshorniplana.cz
WWW:	https://www.zs-horniplana.cz
Podle zřizovací listiny sdružuje škola tyto části:	
Základní škola:	Jiráskova 186, kapacita 340 žáků
Školní družina:	Jiráskova 186, kapacita 50 žáků
Mateřská škola:	Dobrovodská 81, kapacita 75 dětí
Školní jídelna ZŠ:	Jiráskova 186, kapacita 340 jídel
Školní jídelna MŠ:	Dobrovodská 81, kapacita 75 dětí
Vzdělávací program:	Školní vzdělávací program ZŠ Horní Planá, platný od 1. 9. 2023
Počet zaměstnanců ZŠ:	42 z toho 31 pedagogů
Kapacita MŠ	75 žáků
Kapacita ZŠ	340 žáků
Kapacita družiny	50 dětí
Počet žáků (školní rok 2022/2023):	MŠ: 55 dětí 1. stupeň: 99 žáků /5 tříd

Zdroj: ZŠ a MŠ Horní Planá

Základní a Mateřskou školu v Horní Plané lze charakterizovat jako významnou vzdělávací instituci s dlouhou tradicí, která úrovní poskytovaných služeb výrazně ovlivňuje kvalitu života obyvatel Horní Plané a okolních obcí. Školu v prvním stupni navštěvují především žáci z Horní Plané a jejích místních částí. Od 2. stupně pak školu navštěvují i žáci z okolních obcí, především z Nové Pece a Černé v Pošumaví, kde základní škola končí 1. stupněm. Významným zdrojem žáků školy je i *Dětský domov, Základní škola a Školní jídelna v Horní Plané* (instituce zřizovaná Jihočeským krajem). Škola tak má mimo jiné bohaté zkušenosti s integrací a vzděláváním žáků s potřebou podpůrných opatření. Každoročně navštěvuje základní školu cca 20 dětí z dětského domova.

ZŠ a MŠ Horní Planá se významně podílí na zájmovém vzdělávání v rámci volnočasových aktivit dětí ve spolupráci s Domem dětí a mládeže v Českém Krumlově a VLS. Podrobně je nabídka zájmových činností uvedena v kapitole 4. Spolková, osvětová a informační činnost.

Město průběžně zlepšuje podmínky pro vzdělávání. V minulých letech proběhla v areálu školy řada dílčích investičních aktivit (přestavba a přístavba, vybavení učeben, sportovní zázemí).

Rekonstrukce školy byla v roce 2023 završena velkorysou přístavbou jídelny, školních tříd a zvelebením školního dvora. Citlivé architektonické řešení vedlo k rozšíření možností využití areálu pro potřeby školy a zlepšení celkového estetického dojmu z prostředí areálu. Rekonstrukce umožnila koncentrovat žáky z 1. a 2. stupně ZŠ v jediném místě tj. na adrese Jiráskova 186. Školní budova v ulici Komenského není dále využívána a je zvažována přestavba na byty či na spolkový dům.

Mezi hlavní investiční potřeby základní školy patří dokončení venkovní třídy na školní zahradě (altán). Ve staré části budovy bude nutná oprava střechy a okapů, zateplení šaten. Do budoucna bude nutná rovněž výměna oken, stavební úpravy žákovských WC, úpravy tříd a 3 kabinetů. Výměnu vyžadují dveře do tříd.

Mateřská škola rovněž byla v minulých letech vybavena novým zařízením a dětským hřištěm. Objekt mateřské školy, její vybavenost a kapacita je vyhovující.

Dětský domov, Základní škola a Školní jídelna v Horní Plané je další vzdělávací institucí na území města. Do dětského domova jsou přijímány děti zdravé i děti se zdravotním postižením. Kapacita dětského domova, která je plně využita, činí 56 lůžek, 55 žáků ZŠ, 7 žáků ZŠ speciální. Kapacita školní jídelny činí 150 jídel. O děti v péči dětského domova je postaráno v rámci rodinných skupin. Instituce vyučuje podle vzdělávacího programu pro ZŠ a ZŠ Speciální (pro integrované žáky).

12. Zdravotnictví

- lékařská praxe v obci (praktický, dětský, stomatolog, gynekolog; zdravotní středisko, nemocnice)
- frekvence dojížděky lékařů do obce, četnost ordinálních hodin
- dostupnost zdravotnických zařízení – dojížděka do jiných sídel, včetně zajištění veřejnou dopravou
- chybějící zdravotní služby
- dostupnost zdravotnické záchranné služby (max. 20 min.)
- obec, odkud zdravotnická záchranná služba přijíždí

Dostupnost lékařské péče na území města je zhoršená a patří mezi slabé stránky města. Město není zřizovatelem poskytovatele zdravotních služeb. Nabídka zdravotní péče se koncentruje v objektu zdravotního střediska ve vlastnictví města. Lékařskou péči na území města zajišťuje praktický lékař pro dospělé a gynekolog. Již několik let město postrádá služby dětského lékaře a dentisty. Denně je v provozu lékařská pohotovost. Její zachování je pro dostupnost zdravotní péče na území města zásadní. Ve zdravotním středisku se nachází lékárna, která je však dlouhodobě mimo provoz z důvodu personální nedostatečnosti na straně provozovatele Nemocnice Český Krumlov. Ve stejné budově je dostupná klinická logopedie. V případě potřeby specializované péče jsou obyvatelé odkázáni na nabídku nemocnic v okolí (Č. Krumlov – 30 km, Prachatice – 40 km). Dostupnost zdravotnické záchranné služby v Horní Plané zajišťuje přímo v místě na základě smlouvy se ZZS Jihočeského kraje soukromý provozovatel Trans Hospital, s.r.o. Výjezdová základna ZZS funguje pouze v omezeném provozu od 7:00 do 19:00 hod. Nejbližší další posádky ZZS jsou poté ve Frymburku, Volarech nebo Českém Krumlově.

Stavebně technický stav a vybavenost zdravotního střediska (Náměstí 45) je vyhovující. Je nutno provést výměnu střešní krytiny.

13. Sociální péče

- komunitní plánování sociálních služeb v obci
- sociální služby v obci, jejich rozsah a způsob zajištění
- počet a kapacita pobytových zařízení sociálních služeb pro různé skupiny (seniory, zdravotně postižené atd.)
- chybějící sociální služby
- obce, kam se vyjíždí za sociálními službami/spádové obce s pobytovými zařízeními
- podmínky pro život seniorů

Město Horní Planá je registrováno jako poskytovatel sociálních služeb.

Sociální služby na území města zajišťují:

- Domov důchodců Horní Planá (kapacita 100 lůžek)
- Dětský domov a základní škola Horní Planá (kapacita cca 70 dětí, základní škola praktická, základní škola speciální)
- Město Horní Planá, sociální odbor – terénní pečovatelská služba (pečovatelská služba, dovážka obědů, služby pro seniory, pomoc pro rodiny s více dětmi)

Možným nástrojem sociální politiky města jsou městské byty. Celkem disponuje město 105 byty bez zvláštního určení, 33 z těchto bytů je v domě, kde sídlí pečovatelská služba.

Pečovatelskou službu zajišťuje město celkem 5ti pracovníky, momentální kapacita služby je 4 klienti. Nedávno byl pro potřeby pečovatelské služby pořízen nový automobil. Vybavenost pečovatelské služby je v dané chvíli vyhovující. Omezená kapacita poskytované služby je na hraně únosnosti. Poptávka po službách dále roste, jak stárne obyvatelstvo města.

Domov důchodců Horní Planá prošel v nedávné době rekonstrukcí a nabízí kvalitní služby seniorům v esteticky hodnotném prostředí s dobrou technickou vybaveností. O aktuálně dostupných 100 lůžek je velký zájem, který převyšuje nabídku. S nárůstem kapacit domova důchodců se neuvažuje. S růstem počtu seniorů odkázaných na sociální služby a péči bude nutné v příštích letech posilovat zejména terénní služby, které umožní seniorům zachovat relativní samostatnost ve svém domácím prostředí. Výrazný převis poptávky po službách domova důchodců by snad mohla částečně řešit předpokládaná výstavba nových kapacit domova seniorů v Českém Krumlově.

S ohledem na stárnutí obyvatelstva by měl být dále kladen důraz na dostupnost sociálních služeb jak pro seniory, tak pro mladé rodiny s dětmi. Stávající vybavenost je z pohledu potřeb seniorů na hraně únosnosti a lze očekávat zvýšený tlak na kapacitu poskytovaných služeb, jak bude populace dále stárnout. Kapacita mateřské školy je v dané chvíli dostačující.

V případě nabídky pro rodiny s dětmi, lze stávající služby dále rozvíjet, zejména v oblasti rané péče a aktivizačních služeb. Pro zvýšení atraktivity města pro mladé rodiny s dětmi lze uvažovat o zřízení denní péče pro děti do tří let věku (jesle, dětské skupiny).

Město nemá zpracovaný komunitní plán sociálních služeb.

14. Kultura

- podmínky pro kulturní aktivity v obci
- kulturní zařízení v obci a jejich návštěvnost
- chybějící kulturní zařízení (případně jejich dostupnost v okolních obcích)
- nejvýznamnější kulturní aktivity v obci a jejich návštěvnost
- nejvýznamnější kulturní památky a jejich návštěvnost

Nabídka kulturních a sportovních akcí, jak pravidelných tak jednorázových, je v rámci celého roku poměrně rozsáhlá a odehrává se na řadě míst města. Limitujícím faktorem je absence většího kulturního sálu. Pozitivně zde působí cestovní ruch, který generuje významné akce a posiluje poptávku po kulturních akcích ze strany návštěvníků. Internetovou prezentaci kulturní nabídky na území města bude nově prezentovat doména www.ihorniplana.cz. Dále jsou občané a návštěvníci informováni městským rozhlasem, marketingovými aktivitami KIC. Velkou část těchto akcí organizačně zastřešuje Kulturní a informační centrum Horní Planá jako organizační složka MÚ.

Významné kulturní instituce, které se nacházejí na území města, uvádí následující tabulka.

Tabulka 17 Významné kulturní instituce na území města Horní Planá

Název	Nabízené služby	Kontakty	Nedostatky (stavebnětechnický stav, vybavenost)
Kulturní a informační centrum (KIC)	Kompletní nabídka informací o Horní Plané a okolí, nabídka turistických a propagačních materiálů, prodej turistických známek, turistických vizitek, map, pohledů, průvodců a dárkových předmětů, internet pro veřejnost, kopírování, faxování, skenování, výleповá služba, předprodej vstupenek v síti TicketArt, Tiket stream, pronájem prostor, ozvučování a osvětlování kulturních, sportovních akcí, vytváření produktů cestovního ruchu	http://www.horniplana.cz/infocentrum-horni-plana.php Tel./fax: +420 380 738 008, e-mail: info@horniplana.cz Lucie Roubínová, ředitelka, tel.: 723 864 398 e-mail: kic@horniplana.cz	Dopracování informačního systému města, dovybavení zvukovou a světelnou technikou, nové vybavení interiéru infocentra, auto pro KIC, renovace plakátovacích ploch, snaha o pořízení digitálního dotykového info panelu před budovu
Městská knihovna Horní Planá	Knihovna pro dospělé, dětské oddělení, veřejný internet, on-line katalog, akce pro děti a dospělé, meziknihovní výpůjční systém, doplňování knih ze souborů okresní knihovny Český Krumlov	http://www.knihovna-horniplana.cz/ tel.: 380 738 209 e-mail: info@knihovna-horniplana.cz	Nutná výměna podlahové krytiny, celková výměna vybavení knihovny základním nábytkem a technikou, pořízení venkovního knihoboxu na vracení knih

Rodný dům Adalberta Stiftera v Horní Plané	Historická usedlost (chalupa) s expozicí připomínající slavného rodáka	http://www.horniplana.cz/ Tel./Fax +420 380 738 473 Email: stifter@horniplana.cz	Výměna krytiny z šindelové střechy, nátěr fasády, interiérové osvětlení, vybavení mobiliářem, zázemí, sklad mobiliáře
Muzeum Zvonková	Expozice týkající se zaniklé obce a obnovení kostela a hřbitova se nachází v objektu bývalé trafiky.	http://www.horniplana.cz/infocentrum-horni-plana.php Tel./fax: +420 380 738 008 E-mail: info@horniplana.cz	Nová instalace expozice o Johannesi Urzidilovi
Letní kino / přírodní amfiteátr	Filmová projekce, kulturní akce	Spadá pod a informační centrum	Kulturní Chybí částečné zastřešení hlediště a nová zvuková soustava. Schody na pódiu vyžadují rekonstrukci.

Zdroj: KIC Horní Planá, další kulturní instituce 2024

Kulturní památky jsou významným dokladem staleté historie, která musí být připomínána. Díky zájmu občanů a rozvoji cestovního ruchu tyto památky opět ožívají.

Seznam nemovitých kulturních památek:

Horní Planá:

- kostel P. Marie Bolestné – vrch nad Horní Planou
- kostel sv. Markéty
- kaplička – nad vsí u Stifterova smrku
- boží muka – Dobrá Voda
- socha sv. Jana Nepomuckého – náměstí, v parku
- pomník Adalberta Stiftera – v sadech nad Horní Planou
- kašna I. a kašna II. – náměstí, u městského úřadu
- čp. 1 – fara – náměstí
- čp. 21 – měšťanský dům – rodný dům Adalberta Stiftera

Hodňov:

- kostel Nejsvětější Trojice – náves
- výklenková kaplička – náves
- čp. 1 – venkovská usedlost "vierkant"

Bližší Lhota:

- čp. 11 – myslivna

Pernek:

- boží muka
- vesnická památková zóna Pernek

Technickou památkou mimořádného významu je Schwarzenberský plavební kanál, jenž se zásadním způsobem vepsal do historie regionu a od svého zprovoznění v roce 1793 významně přispěl k rozvoji osídlení Šumavy, rozvoji hospodářství a formování podoby zdejší krajiny. Poslední plavba na české straně proběhla v roce 1962. V období komunismu

významně upadal. V současnosti je zrekonstruováno na 15 km kanálu z původních 44 km.⁴ Díky úspěšnému obnovení tradice plavení dříví v devadesátých letech minulého století Schwarzenberský plavební kanál opět přispívá k rozvoji regionu, tentokrát jako produkt cestovního ruchu.

Mezi významné památky na území města, patří obnovený kostel sv. Jana Nepomuckého s hřbitovem a farou v Zadní Zvonkové a drobné sakrální objekty v okolí města, které připomínají staletou historii osídlení Šumavy. Proběhla jejich částečná obnova po devastaci let minulých.

Přímo v Horní Plané – rodišti „básníka Šumavy“, spisovatele a malíře Adalberta Stiftera – je možno navštívit Rodný dům Adalberta Stiftera se stálou memoriální expozicí a dalšími zajímavými sezónními výstavami.

Na kopci nad městem zvaném Dobrá Voda se v lesoparku na starém poutním místě nedaleko nové rozhledny, nachází barokní kaple Panny Marie Bolestné postavené v letech 1777-1779 a památník Adalberta Stiftera z roku 1906. Významný rodák byl česko-rakouský spisovatel, malíř a pedagog.

15. Sport a volnočasové aktivity

- podmínky pro sportovní a volnočasové aktivity v obci
- sportovní a volnočasová zařízení
- dětská hřiště a prostory pro neorganizované setkávání dětí
- sportovní kluby
- vyvíjené sportovní a volnočasové aktivity
- chybějící sportovní/volnočasová zařízení (případně jejich dostupnost v okolních obcích)

Tělovýchovná jednota SMRČINA Horní Planá, která je hlavním organizátorem sportovních rekreačních aktivit na území města, je organizována v Asociaci tělovýchovných jednot a sportovních klubů České republiky. V tělovýchovné jednotě je organizováno ve čtyřech oddílech celkem 283 členů z toho dospělých 132 a mládeže 43 členů. Tělovýchovná jednota má v současné době 4 oddíly (fotbal, nohejbal, ping-pong, volejbal, tenis) z toho v případě fotbalu a nohejbalu se účastní organizovaných soutěží. Dále je v objektu sportovní haly dostupná posilovna a organizovaně probíhá základní a rekreační tělesná výchova pro širokou veřejnost.

Nedostatkem v nabídce sportovišť na území města patří pouze částečně zrekonstruovaná sportovní hala, kde v zájmu zachování provozuschopnosti byla v minulých letech opravena střecha a vybudována nová posilovna. Sportoviště splňuje povinné standardy pro soutěžní sport (tenis, volejbal, nohejbal, futsal, florbal, basketbal, badminton).

Dalším nedostatkem v nabídce sportovišť je absence antukového nohejbalového hřiště v areálu TJ Smrčina. Nohejbalový oddíl, který se účastní organizovaných soutěží, nemá odpovídající podmínky pro tréninkové a soutěžní aktivity. Areál TJ Smrčina nabízí vhodný pozemek pro výstavbu nového nohejbalového/volejbalového antukového hřiště. Zázemí areálu (šatny a sociální zařízení) je vyhovující.

Dílčím nedostatkem areálu TJ Smrčina je nevyhovující zdroj vody pro závlahu fotbalového hřiště. Voda, která je často nevyhovující, je vedena historicky z nedalekého rybníka napříč městskou zástavbou a s ohledem na plánovanou výstavbu hrozí ztráta tohoto vodního zdroje. Vhodným řešením je samostatný vrt, ze kterého by byla čerpána voda pro závlahu fotbalového a budoucího nohejbalového hřiště.

⁴ Zdroj: Wikipedie

V hotelových zařízeních na území města se nacházejí fitcentra, plavecké bazény a sauny, částečně i veřejně přístupné (Orsino, Hotel na jezeře). Přesto je jako základní nedostatek sportovně rekreačního vyžití na území města vnímána absence wellness zařízení, které by mělo potenciál významně posílit mimoletní návštěvní sezónu destinace.

V zimě město pro sportovně rekreační vyžití obyvatel města i návštěvníků zajišťuje bruslařskou dráhu na vodní nádrži Lipno a běžecké stopy. V létě je k dispozici přívaz přes vodní nádrž Lipno.

Obdobně jako v případě volnočasových aktivit dětí a mládeže není k dispozici ucelená internetová nabídka infrastruktury a služeb pro sportovně rekreační aktivity na území města. Nejsou k dispozici aktuální informace, kompletní nabídka sportovišť a rezervační a objednávkový systém.

Tabulka 20 Přehled sportovišť na území města

Název	Nabízené služby	Kontakty	Nedostatky (stavebnětechnický stav, vybavenost)
Sportovní hala	Tělocvična/víceúčelové hřiště (využívaná ZŠ), posilovna, sociální zařízení.	TJ Smrčina http://tj-smrcina.webnode.cz/ mobil: 739 083 505 honnzza.b@seznam.cz	Průběžně probíhá projekt rekonstrukce a přístavby, který v návrhu zvyšuje výrazně přidanou hodnotu poskytovaných služeb. V minulých letech proběhla částečně rekonstrukce (střecha, posilovna, podlahy a interiér sportovní haly).
Fotbalový stadion	Travnaté hřiště se zavlažováním a tribunou, sociální zázemí.	TJ Smrčina http://tj-smrcina.webnode.cz/ mobil: 739 083 505 honnzza.b@seznam.cz	Areál (v majetku TJ Smrčina) vyžaduje oplocení cca 60% areálu, rekonstrukci stupňovité tribuny a nový vrt pro závlahu fotbalového hřiště. V nabídce areálu zcela chybí nohejbalové hřiště.
Tenisové kurty	3 antukové tenisové kurty, sociální zařízení a zázemí tenisového klubu.	Tel.: +420 739 018 284 email: vrchota.pavel@seznam.cz	Nově bylo rekonstruováno sociální zařízení a zázemí tenisového areálu, bylo vybudováno nové oplocení. Stavebnětechnický stav je vyhovující
Víceúčelové hřiště ZŠ Horní Planá	Hřiště pro míčové hry, na volejbal, atletický ovál a dráhu pro sprint, doskočiště pro skok daleký, sektor pro vrh koulí a ostatní plochy propojující jednotlivá sportoviště.	ZŠ Horní Planá, skolahp@iol.cz , http://zs.horniplana.cz	Nová infrastruktura využívaná převážně pro potřeby ZŠ a omezeně (v odpoledních hodinách) rovněž pro veřejnost.
Pláž Lipno	Pláž v Horní Plané nabízí sportovní i relaxační vyžití na travnaté i písečné pláži, k dispozici je zde půjčovna šlapadel, hřiště na plážový volejbal a stánky s občerstvením.	MÚ Horní Planá, Bc. Petr Šimák, starosta města email: starosta@horniplana.cz	

Zdroj: MÚ Horní Planá

16. Životní prostředí, ochrana životního prostředí

Stav životního prostředí

- půdní fond na katastru obce a jeho členění, kvalita půd, míra ohrožení erozí
- kvalita ovzduší
- kvalita vody z lokálních zdrojů
- míra ohrožení hlukem, existence protihlukových stěn a podobných zařízení
- složky životního prostředí ohrožené znečištěním)
- počet a rozloha ploch/areálů brownfields, lokalit s ekologickými zátěžemi – vlastnické vztahy, kapacity obce k řešení, návrhy na využití atd.
- chráněná území na katastru obce, jejich charakter, rozloha atd.
- střety rozvojových záměrů obce s ochranou přírody
- problémy ochrany přírody v obci

Město je lokalizováno v mimořádně kvalitním jen málo znečištěném a dobře zachovalém životním prostředí a tato hodnota je jednou z hlavních konkurenčních výhod destinace a místa pro život Horní Planá. Město se snaží o zlepšení stavu zeleně v sídlech a zkvalitnění životního prostředí obyvatel. Vyvážený rozvoj města definovaný územním plánem je navržen v souladu s respektováním zájmu přírody níže uvedených chráněných území.

Velkoplošná chráněná území přírody: Národní park Šumava a CHKO Šumava; Maloplošná chráněná území: PP Prameniště Hamerského potoka, PP Házlův kříž, PP Račínská prameniště, PP Pestřice, PR Pod Borkovou.

Biosférická rezervace národního parku a chráněné krajinné oblasti Šumava, lokality NATURA 2000 - Ptačí oblast Šumava (CZ0311041), Evropsky významná lokalita Šumava (CZ0314024), Chráněná oblast přirozené akumulace vod - CHOPAV Šumava, vymezeny v celém správním území města Horní Planá.

V ÚP Horní Planá jsou vymezeny a upřesněny základní skladebné prvky ÚSES, zejména nadregionální a regionální biokoridory, včetně lokálních biocenter a biokoridorů.

Výkonem správním agendy v oblasti životního prostředí na území města je v řadě případů pověřena Správa národního parku Šumava, odbor státní správy CHKO Šumava se sídlem v Horní Plané. Odpadové hospodářství a kanalizace na území města jsou z pohledu ochrany životního prostředí řešeny dostatečně. Čištění odpadních vod však vykazuje dílčí nedostatky a je dále zlepšováno (viz kapitola 7. Infrastruktura).

17. Správa a hospodaření obce

Obecní úřad a kompetence obce

- typ obecního úřadu (obec, pověřený obecní úřad, obec s rozšířenou působností) a případně rozsah obhospodařovaného správního obvodu
- správní činnosti, které obec vykonává pro jiné obce
- počet zaměstnanců obce (případně úvazky), osoby na veřejně prospěšných pracích
- organizace zřizované obcí, obory jejich činnosti, hlavní aktivity
- bilance rozpočtového hospodaření v posledních 5 letech (vyrovnaný/přebytkový/deficitní rozpočet)

Město Horní Planá je základním územním samosprávným celkem. Základním posláním obce je výkon příslušné agendy veřejné správy v samostatné i přenesené působnosti a péče o všestranný rozvoj území města. Při své rozloze 12 717,97 ha spravuje město celkem 4 katastry (Horní Planá, Pernek, Pestřice, Zvonková) a 8 místních částí (Bližší Lhota, Hodňov, Horní Planá, Hory, Hůrka, Olšina, Pernek, Žlábek).

Městský úřad má v současné době celkem 29 zaměstnanců (včetně uvolněného starosty), kteří vykonávají agendy v přenesené i samostatné působnosti. Základní organizační struktura městského úřadu je uvedena v následujícím tabulkovém přehledu.

Tabulka 21 – Základní organizační struktura městského úřadu Horní Planá

Sekretariát, podatelna:	380 724 410	podatelna@horniplana.cz
Starosta:	380 724 411	starosta@horniplana.cz
Tajemník:	380 724 413	tajemnik@horniplana.cz
Finanční odbor:	380 724 412	hospodarka@horniplana.cz
Životní prostředí:	380 724 414	zp@horniplana.cz
Matrika:	380 724 415	matrika@horniplana.cz
Sociální odbor:	380 724 416	socialni@horniplana.cz
Stavební úřad:	380 724 419	stavebniurad@horniplana.cz
Hospodářsko-správní odbor:	380 724 418	hsov@horniplana.cz
Kulturní a informační centrum Horní Planá:	380 738 008	kic@horniplana.cz

Zdroj: MÚ Horní Planá

Stavebnětechnický stav objektu Městského úřadu Horní Planá je dobrý, nedávno prošel rekonstrukcí. Prostory a vybavení pro výkon veřejné správy jsou kapacitně vyhovující.

Město poskytuje služby CzechPOINT a využívá služeb elektronické veřejné správy:

- Provádí autorizovanou konverzi dokumentů
- Provádí ověřování shody opisu nebo kopie s listinou a ověřování pravosti podpisu
- Přijímá podání do registru účastníků provozu modulu autovraků ISOH
- Přijímá žádosti a oznámení týkající se informačního systému datových schránek
- Vede evidenci ověřovacích doložek autorizovaných konverzí dokumentů
- Vydává ověřené výstupy ze základních registrů
- Vydává úředně ověřené opisy zápisu nebo listiny uloženého ve sbírce listin
- Vydává výpis z evidence Rejstříku trestů týkající se této osoby
- Vydává výpisy z bodového hodnocení řidiče
- Vydává výpisy z insolvenčního rejstříku
- Vydává výpisy ze Seznamu kvalifikovaných dodavatelů
- Vydává výpisy ze živnostenského rejstříku
- Vyhotovuje na požádání ze souboru geodetických informací a ze souboru popisných informací výpis, opis nebo kopii, jakož i identifikaci parcel (výpis z katastru nemovitostí)

Město provozuje přívoz, kulturní a informační centrum, vydává měsíčník Hornoplánské listy.

Dostupnost nejdůležitějších agend veřejné správy uvádí následující tabulka.

Tabulka 22 Dostupnost nejdůležitějších agend veřejné správy

Stavební úřad	Městský úřad Horní Planá - Stavební úřad Náměstí 54 38226 Horní Planá	380724417 stavebniurad@horniplana.cz http://www.horniplana.cz
Finanční úřad	Územní pracoviště v Českém Krumlově Vyšehrad 169 38101	380760111 podatelna2203@fs.mfcr.cz http://www.financnisprava.cz/cs/financni-sprava/organy-financni-spravy/financni-urady/app/urad-kontakt/2203
Matriční úřad	Městský úřad Horní Planá - Matrika Náměstí 54 38226	380724415 matrika@horniplana.cz http://www.horniplana.cz
Úřad práce	Úřad práce - Kontaktní pracoviště Český Krumlov Věncova 248 38101	950110111 podatelna@ck.mpsv.cz http://portal.mpsv.cz/upcr/kp/jhc/kop/cesky_krumlov/kontakty
Katastrální úřad	Katastrální pracoviště Český Krumlov Za soudem 285 38111	380301841 kp.ckrumlov@cuzk.cz http://www.cuzk.cz/kp/ckrumlov
OSSZ	OSSZ Český Krumlov Plešivec 268 38129	380777111 posta.ck@cssz.cz http://www.cssz.cz/cz/kontakty/krajaska-a-okresni-pracoviste/jihocesky-kraj/
Živnostenský úřad	MÚ Český Krumlov - Obecní živnostenský úřad Kaplická 439 38101	380766900 bozena.kaliskova@mu.ckrumlov.cz http://www.mu.ckrumlov.cz

Zdroj: Regionální informační systém, risy.cz

Tabulka 23 Výsledky hospodaření rozpočtu města Horní Planá (tis. Kč)

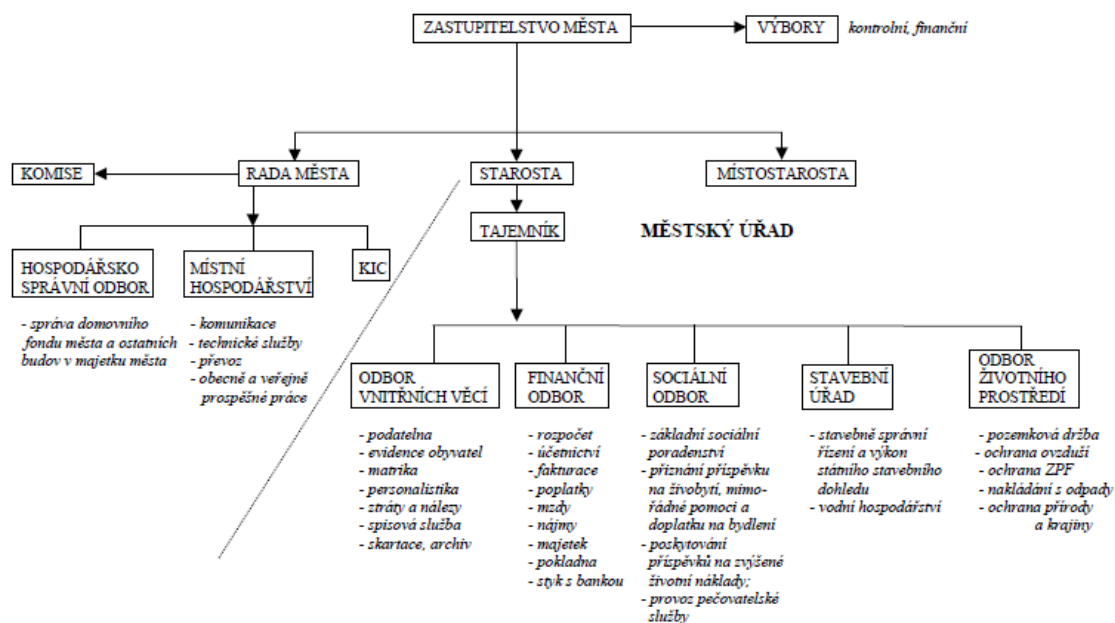
	2010	2015	2020	2021	2022	2023
Příjmy	79 058,58	56 007,76	82 423,42	91 926,50	103 322,47	105 195,86
Výdaje	79 865,51	57 442,60	74 266,47	80 144,57	103 854,41	124 139,88
Saldo	-806,93	-1 434,84	8 156,95	11 781,93	-531,94	-18 944,02

Zdroj: MÚ Horní Planá

Město případně záporné saldo rozpočtu v jednotlivých letech průběžně financuje přebytkem předchozích let. Dlouhodobě je hospodaření města vyrovnané.

Zastupitelstvo města má 15 členů, rada města zasedá v počtu pěti. Zastupitelstvo má ustanoven kontrolní výbor a finanční výbor.

Město je zřizovatelem Základní školy a Mateřské školy Horní Planá (viz kapitola 11. Školství a vzdělávání).



Obrázek 1 Organizační schéma MÚ

18. Bezpečnost

- míra kriminality (podíl trestných činů na 10 000 obyvatel)
- aktivity zaměřené na prevenci kriminality
- způsob začlenění do integrovaného záchranného systému
- bezpečnostní rizika včetně živelních pohrom a předcházení živelním pohromám
- varování obyvatel před nebezpečím (zejm. živelním)

Kriminalita:

Tabulka níže uvádí počet zjištěných trestných činů v obvodním oddělení Horní Planá za jednotlivé roky. Index kriminality je vypočítán jako počet trestných činů / počet obyvatel vymezeného území x 10 000.

Tabulka 24 Zjištěné trestné činy – obvodní oddělení Horní Planá

	2016	2017	2018	2019	2020	2021	2022	2023
násilná	10	6	7	2	3	4	0	6
požáry, výbuchy	0	0	0	0	0	0	0	1
krádeže vloupáním	7	10	3	4	5	3	3	3
krádeže	6	14	10	11	14	3	4	3
podvody	1	0	0	1	4	1	2	3
jiná majetková	7	9	6	6	5	8	4	2
obecně nebezpečná	5	5	3	1	3	4	2	2
dopravní nehody	0	0	2	3	1	2	2	2
toxikománie	2	2	1	3	2	2	1	4
extremismus	0	0	1	0	1	0	0	0
Celkem trestných činů	30	38	27	26	30	24	12	25
Celkem přestupků	410	364	404	366	230	241	281	464
Celkem	440	401	430	391	256	264	293	489
Index kriminality	144	181	129	125	144	120	60	126

Zdroj dat: <https://kriminalita.policie.cz/>

Index kriminality města Horní Planá je výrazně nižší, než je krajský a celostátní průměr. Na území města nelze vyzorovat nebezpečné trendy, které by bylo nutné cíleně řešit. S ohledem na velký počet rekreantů v letních měsících je stávající výskyt zjištěných trestných činů na území města velmi uspokojivý. Zachování obvodního oddělení Policie ČR v Horní Plané je pro zachování únosné míry kriminality zásadní. Dohled ztěžuje rozloha spravovaného obvodu.

Začlenění do integrovaného záchranného systému:

Hasičský záchranný sbor Jihočeského kraje

Na území města se nenachází jednotka profesionálních hasičů Hasičského záchranného sboru. Nejbližší profesionální zásahová jednotka je dislokována ve Frymburku (Požární stanice Frymburk, Frymburk 125, 382 79 Frymburk) s časem dojezdu cca 20 min.

Jednotka sboru dobrovolných hasičů obce Horní Planá (JSDHO)

Město dle Zákona o požární ochraně zřizuje jednu jednotku požární ochrany (JPO) jako organizační složku obce, a to JSDHO, která je základní složkou IZS. JPO Horní Planá je zařazena do kategorie JPO III/1 s předurčeností typu D pro silniční dopravní nehody. Vzhledem k omezenému provozu výjezdové základny ZZS v Horní Plané, je JPO Horní Planá součástí krajského systému First Responder – poskytování první pomoci při stavech ohrožujících život. Kategorie JPO určuje místní i územní působnost při široké škále mimořádných událostí. V minulých letech byla pro potřeby JPO pořízena cisternová automobilové stříkačka, dopravní automobil a další moderní vybavení technického charakteru. Výstroj a výzbroj jsou soustavně obnovovány s cílem co nejlépe reagovat na nové typy mimořádných událostí a zajistit efektivní připravenost na jejich zvládnutí. Za posledních deset let se téměř zdvojnásobil počet mimořádných událostí, ke kterým je JPO vysílána krajským operačním střediskem.

V současné době je již morálně a technicky zastaralá velkokapacitní cisternová automobilová stříkačka Tatra. Zároveň je nutné se zaměřit na práci na vodě (záchrana osob, technické zásahy), tj. pořízení motorového člunu, vybudování zázemí pro člun u místního přivozu a proškolení členů JPO.

Stupeň nebezpečí území obce je v roce 2024 určen jako III/A s 11 body z hodnotících kritérií. Díky pokračující výstavbě, průběžnému nárůstu mimořádných událostí v katastru města, zvyšující se dopravnímu zatížení a charakteru území lze očekávat přeřazení JPO Horní Planá do kategorie JPO II/1 při stupni nebezpečí území obce II/B (od 12 bodů). S ohledem na dojezdovou vzdálenost nejbližší profesionální jednotky HZS ČR je role JPO Horní Planá nezastupitelná.

Policie ČR – Obvodní oddělení Horní Planá

- Sídlo: Jiráskova 178, 382 26 Horní Planá
- Pracovní doba: nepřetržitě

Územní působnost: Horní Planá a přilehlé části, Boletice, Černá v Pošumaví, Hořice na Šumavě a další přilehlé části obcí.

Zdravotnická záchranná služba - oblastní středisko Český Krumlov

- Sídlo: Nad nemocnicí 153, 381 01 Český Krumlov
- Pracovní doba: nepřetržitě

Dostupnost záchranné služby na území města zajišťuje Oblastní středisko Český Krumlov. Toto oblastní středisko provozuje tři výjezdové základny, a to v Českém Krumlově a Vyším Brodě a Frymburku. Činnost čtvrté výjezdové základny v Horní Plané zajišťuje na základě smlouvy soukromý provozovatel Trans Hospital, s.r.o.

Vodní záchranná služba ČČK Český Krumlov, pobočný spolek

- Sídlo: U kasáren 111, 381 01 Český Krumlov
- Pracovní doba: nepřetržitě

Zabezpečuje preventivní a záchrannou činnost a poskytování první pomoci ve vodě a v její bezprostřední blízkosti. V rámci ochrany zdraví zajišťujeme hlídkovou činnost v letní sezoně (24 hodin denně) ze základny Dolní Vltavice na Lipenské nádrži.

Horská služba Šumava - Stanice HS Nová Pec

Sídlo: Nová Pec č.p. 17, 384 62 Nová Pec - Láz

Pracovní doba: nepřetržitě

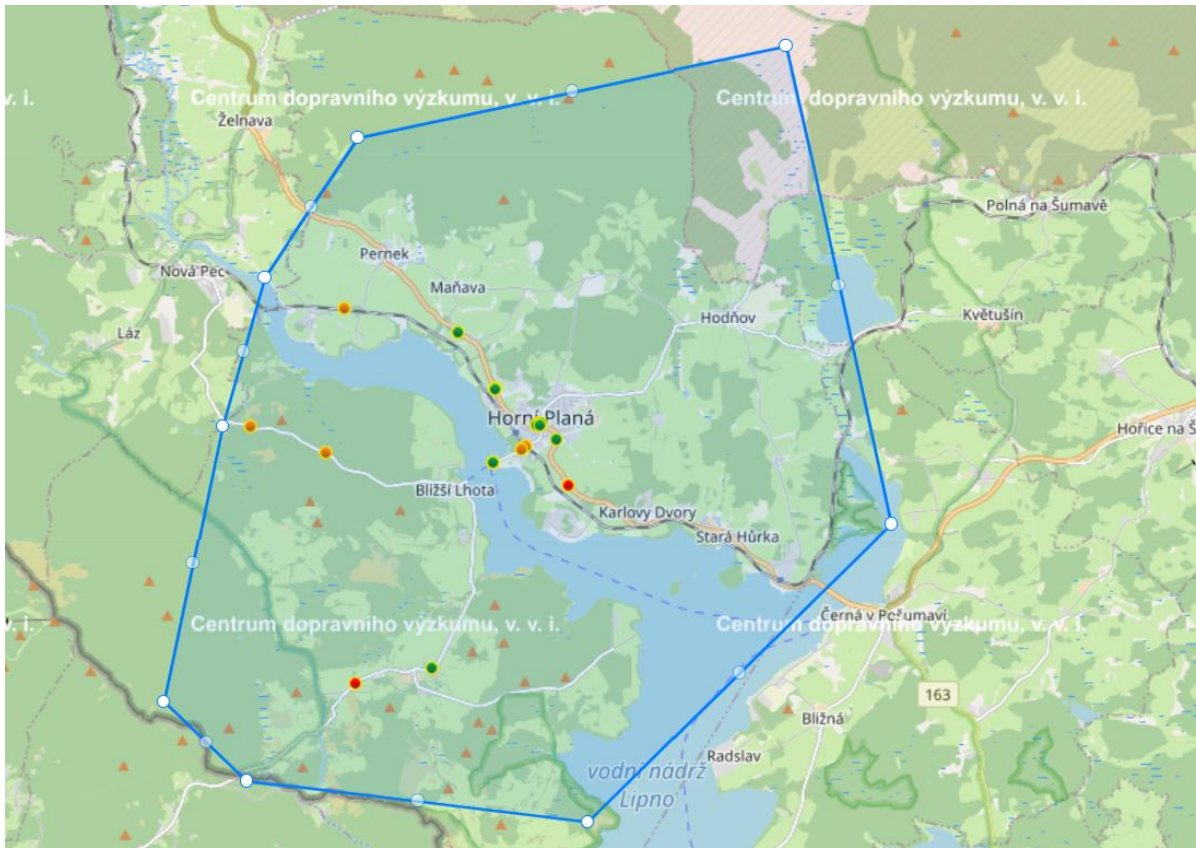
Provádění záchranných a pátracích akcí v horském terénu, poskytování první pomoci a zajišťování transportu nemocných a raněných. Zajištění hlídkové činnosti na hřebenech a sjezdových tratích.

Bezpečnostní rizika včetně živelních pohrom

Jako bezpečnostní riziko lze vnímat frekventovanou komunikaci I. třídy I/39 která je hlavní dopravní tepnou této části Šumavy ze směru od Českého Krumlova (vzdáleného 29,4 km) směrem na Prachatice (39,8 km) a přechod Strážný (39,7 km). V katastru města se v současné době nenachází mimoúrovňové křížení této komunikace. Obyvatelé (a návštěvníci) jsou nuceni překonávat tuto nebezpečnou dopravní tepnu, což výrazným způsobem snižuje bezpečnost a atraktivitu města. Mezi lety 2010 a 2020 se intenzita dopravy na kritickém úseku průjezdu městem téměř zdvojnásobila.

V období jednoho roku od 1. 10. 2023 do 30. 9. 2024 došlo v katastru města k 18 dopravním nehodám. Dvě z nich si vyžádaly těžká zranění, v šesti případech došlo k lehkému zranění. V sedmi případech šlo o srážku s pevnou překážkou, ve čtyřech případech došlo k havárii s jiným vozidlem.

Kritický stav bezpečnosti dopravy na území města dokládá mapa statistiky dopravních nehod Policie ČR níže.



Obrázek 2 Jednotná dopravní vektorová mapa, Ministerstvo dopravy ČR – nehodovost 10/2023 – 9/2024 (celkový pohled)



Obrázek 3 Jednotná dopravní vektorová mapa, Ministerstvo dopravy ČR – nehodovost 10/2023 – 9/2024 (centrum města)

Bezpečnostním rizikem je v případě kriminality blízkost státních hranic s ohledem na možné nelegální příchody migrantů a s tím spojenou zvýšenou kriminalitu zejména majetkové a násilné povahy. Státní hranice dále zvyšuje rizika spojená s mezinárodním zločinem (obchod s drogami, převaděčství atd.). Dosud nebyl zaznamenán vliv těchto rizikových faktorů na kriminalitu na území města.

Živelné pohromy hrozí v případě Horní Plané zejména v případě lesních požárů. Město není vzhledem ke své lokalizaci na břehu Lipenské nádrže ohrožováno povodněmi.

Varování obyvatel před nebezpečím

Město varuje v případě nebezpečí své občany mobilním rozhlasem tj. SMS službou.

Město je z části vybaveno kamerovým systémem. Město nemá zřízenou městskou policii a s ohledem na přítomnost obvodního oddělení Policie ČR, stav bezpečnosti a nízkého výskytu kriminality na území města o zřízení městské policie neuvažuje.

19. Vnější vztahy a vazby obce

- přehled organizací, svazků obcí, sdružení apod., jichž je obec členem
- náklady a přínosy zapojení obce do jednotlivých organizací (finanční příspěvky, čas strávený na jednáních apod.)
- partnerské obce a regiony v ČR, v zahraničí

Město je členem následujících sdružení:

Tabulka 25 Euroregion Šumava

Název	Euroregion Šumava
Sídlo	Náměstí Míru 63/I, 339 01 Klatovy
www stránky	http://www.euregio.cz/
Činnost	Přeshraniční spolupráce regionálních organizací a obcí spojených s partnery ze všech sociálních a hospodářských oblastí. Hlavní činností Euroregionu Šumava je: zkvalitnění a koordinace přeshraniční spolupráce, reprezentace regionu, výměna informací, správa Dispozičního fondu Programu přeshraniční spolupráce Cíl 3 Česká republika - Svobodný stát Bavorsko v regionu Šumava, účast na tvorbě strategií rozvoje a programů EU.

Tabulka 26 Svazek lipenských obcí

Název	Svazek lipenských obcí
Sídlo	Lipno nad Vltavou 83, 382 78 Lipno nad Vltavou
www stránky	http://www.lipno.info/
Činnost	Regionální rozvoj, Strategie rozvoje Lipenska

Tabulka 27 Svaz šumavských obcí

Název	Svaz šumavských obcí
Sídlo	Borová Lada 38, 384 92 Borová Lada
www stránky	https://svazobci.sumavanet.cz/svazobci/
Činnost	Sladění zájmů regionálního rozvoje obcí a ochrany životního prostředí

Tabulka 28 Občanské sdružení Rozkvět zahrady jižních Čech - místní akční skupina

Název	Občanské sdružení Rozkvět zahrady jižních Čech
Sídlo	Lhenice 124, 384 02 Lhenice
www stránky	http://www.masrozkvet.cz
Činnost	Regionální rozvoj, administrace dotačních zdrojů EU (činnost MAS)

Město úspěšně spolupracuje v rámci přeshraniční partnerské spolupráce s rakouskými a německými subjekty (obce a sdružení). Od roku 1995 existuje aktivní trilaterální partnerství mezi Euregio-obcemi Horní Planá, Wegscheid a Kollerschlag.

Na úrovni mikroregionu probíhá spolupráce v oblastech významných investičních aktivit přesahujících místní význam (Polipenský vodovod, výstavba cyklostezek apod.).

Nově by příležitostí dalšího rozvoje mělo být členství v MAS Občanské sdružení Rozkvět zahrady jižních Čech, které sdružuje celkem 30 obcí v okresech České Budějovice, Strakonice, Prachatice a Český Krumlov – obce mikroregionu Chelčicko-Lhenický (Lhenice, Chelčice, Malovice, Libějovice, Mičovice a Truskovice), svazku obcí Blata (Pištín, Sedlec, Hlavatce, Čejkovice, Dívčice, Olešník, Mydlovary, Zahájí, Dříteň a Zliv) a obce Nákří a Dasný (území „ Blata“, nečlen mikroregionu) a šumavské a lipenské obce Nová Pec, Želnavá, Křišťanov, Ktiš, Černá v Pošumaví, Horní Planá, Lipno nad Vltavou, Frymburk, Loučovice, Malšín, Hořice na Šumavě a Vyšší Brod v návaznosti na Vojenský újezd Boletice, který uzavřel s MAS dohodu o partnerství. V souvislosti s členstvím se objevují nové dotační příležitosti EU v řadě oblastí.

Novým impulzem je vznik Destinačního managementu Lipenska (DML) se zapojením místních podnikatelů.

S ohledem na společný zájem dlouhodobě udržitelného rozvoje území města je rozvíjeno partnerství se Správou NP Šumava.

A.2 VÝCHODISKA PRO NÁVRHOVOU ČÁST – SWOT ANALÝZA

Východiska pro návrhovou část jsou zpracována zejména na základě poznatků z charakteristiky města a zachycují **základní (klíčové) podněty** pro návrhovou část.

- Silné stránky rozvoje obce (pozitiva)
- Slabé stránky (negativa)
- Příležitosti rozvoje (rozvojové faktory)
- Ohrožení (problémy)

Z důvodu zachování kontinuity rozvojových dokumentů města je převzato rozdělení kritických okruhů v rámci SWOT analýzy a návrhové části ze Strategie rozvoje města Horní Planá, DHV ČR, spol. s r.o., 2002, které je pro potřebu Programu rozvoje města vyhovující:

- Ekonomický rozvoj
- Prostor a prostředí města
- Kvalita života obyvatel

Tabulka 29 SWOT – ekonomický rozvoj

<p>Silné stránky</p> <p>Napojení Horní Plané na silniční a železniční síť ČR (D3)</p> <p>Volné plochy určené pro podnikání definované územním plánem</p> <p>Diverzifikovaná ekonomická základna – tradiční obory</p> <p>Stabilizovaná situace na trhu práce</p> <p>Pozitivní vliv cestovního ruchu na diverzifikaci místní ekonomiky</p> <p>Atraktivita regionu Lipenska jako turistické destinace - mimořádná hodnota přírodního bohatství</p> <p>Sít turistických tras (pěších, cyklotras)</p> <p>Kvalitní nabídka ubytovacích služeb</p> <p>Páteří trasa cyklostezky č. 33 vedoucí při břehu Lipna (Šumavská magistrála)</p>	<p>Slabé stránky</p> <p>Vzdálenost od významných regionálních center</p> <p>Zhoršená dostupnost směrem do Horního Rakouska a Bavorska</p> <p>Méně příznivé podmínky pro rozvoj zemědělství</p> <p>Nevyhovující struktura profesního zaměření oproti požadavkům trhu práce</p> <p>Zhoršená dostupnost komerčních služeb</p> <p>Neucelená a neúplná prezentace nabídky sportovně rekreační infrastruktury na území města</p> <p>Silná sezónnost cestovního ruchu – nevyužitý potenciál zimní sezóny, krátká letní sezóna</p> <p>Objektivně zhoršená dostupnost pracovních příležitostí</p> <p>Zvýšená ochrana životního prostředí jako limit rozvoje</p>
<p>Příležitosti</p> <p>Blízkost rakouských a německých hranic - Trojmezí</p> <p>Nově připojená část prostoru vojenského cvičiště Boletice</p> <p>Územním plánem definované plochy vhodné</p>	<p>Ohrožení</p> <p>Snížená atraktivita ČR pro příliv nových investic (náklady na energie, byrokratická zátěž)</p> <p>Ztráta konkurenceschopnosti nabídky cestovního ruchu (pokračující trend snižování ubytovacích kapacit a zkracování</p>

<p>pro podnikání</p> <p>Nevyužitý objekt roty pohraniční stráže</p> <p>Perspektivní situace pro rozvoj ekologického zemědělství s produkcí biopotravin a nabídkou služeb cestovního ruchu</p> <p>Podmínky pro vznik konkurenceschopného lyžařského střediska, posílení zimní sezóny</p> <p>Záměry výstavby významné infrastruktury cestovního ruchu (jachetní přístav, golfového hřiště)</p> <p>Rezervační a objednávkový systém sportovní infrastruktury na území města</p> <p>Vznik Destinačního managementu Lipenska</p> <p>Zviditelnění Horní Plané jako destinace cestovního ruchu</p>	<p>délky pobytu návštěvníků)</p> <p>Nedostatek kvalifikovaných pracovních sil pro ekonomický rozvoj města</p> <p>Zhoršení dopravní dostupnosti česko-rakouské a česko-německé hranice</p> <p>Zhoršená komunikace v rámci konfliktu zájmů ochrany životního prostředí a rozvoje města</p> <p>Nestabilita a ztráta konkurenceschopnosti dřevozpracujícího průmyslu</p> <p>Globální změny počasí negativně ovlivňující letní i zimní sezónu</p>
---	--

Tabulka 30 SWOT - prostor a prostředí města

<p>Silné stránky</p> <p>Zachovalé životní prostředí</p> <p>Částečně historicky zachovalé osídlení této části Šumavy (levý břeh Lipna)</p> <p>Stav většiny technické infrastruktury</p> <p>Odpadové hospodářství</p> <p>Schválený územní plán</p> <p>Dokončené pozemkové úpravy na levém břehu Lipna a výhledově na pravém břehu Lipna</p>	<p>Slabé stránky</p> <p>Sídelní struktura města je velmi rozlehlá a roztržitá</p> <p>Absence obchvatu města</p> <p>Snížená urbanistická hodnota veřejných prostranství - náměstí</p> <p>Stávající bytový fond v bytových domech je morálně a fyzicky zastaralý</p>
<p>Příležitosti</p> <p>Skupinový vodovod – Lipenská oblast</p> <p>Rozvoj pravého břehu Lipna v souladu s podmínkami zvýšené ochrany životního prostředí</p> <p>Lodní doprava na vodní nádrži Lipno</p> <p>Plochy určené pro bytovou výstavbu definované územním plánem</p>	<p>Ohrožení</p> <p>Průtah I/20 centrem města ve stávající trase</p> <p>Ohrožení stávajícího napojení na přechod Zvonková/Schöneben (přívoz)</p> <p>Kolize zájmů rozvoje města s ochranou životního prostředí</p> <p>Spekulativní vlastnictví pozemků bránící rozvoji města</p>

Tabulka 31 SWOT - kvalita života obyvatel

<p>Silné stránky</p> <p>Nevyskytují se ve vyšší míře sociálně patologické jevy</p> <p>Rozvinutá spolková činnost na území města</p> <p>Bohatá kulturní nabídka</p> <p>Dobrá úroveň počátečního vzdělávání</p> <p>Dobrá dopravní obslužnost</p> <p>Volné plochy pro individuální bytovou výstavbu</p>	<p>Slabé stránky</p> <p>Ztráta identity a kontinuity - odsun německého obyvatelstva po II. světové válce</p> <p>Výrazně starší populace obyvatel města nad celorepublikovým průměrem</p> <p>Město nemá zpracovaný komunitní plán služeb</p> <p>Zhoršená úroveň dosaženého vzdělání proti průměru ČR</p> <p>Zhoršená životní úroveň některých obyvatel</p> <p>Zhoršená dostupnost zdravotní péče</p> <p>Roztříštěná a nedostatečně prezentovaná nabídka zájmových aktivit dětí a mládeže</p> <p>Neucelená a neúplná prezentace nabídky volnočasového vyžití a sportovně rekreační infrastruktury na území města</p>
<p>Příležitosti</p> <p>Zvýšení atraktivity města pro mladé rodiny s dětmi</p> <p>Zlepšení dostupnosti sociálních služeb pro mladé rodiny s dětmi</p> <p>Prezentace atraktivní nabídky životní úrovně zlepšující saldo migrace</p> <p>Oživení náměstí jako zóny obchodu a služeb</p> <p>Členství v MAS Občanské sdružení Rozkvět zahrady jižních Čech – zdroj dotací</p>	<p>Ohrožení</p> <p>Pokračující trend stárnutí populace a snižování počtu obyvatel</p> <p>Prohlubující se riziko chudoby u sociálně slabších rodin</p> <p>Výrazný růst potřebnosti sociální a zdravotní péče, zvýšená poptávka po kapacitách sociálních služeb (stárnutí populace)</p> <p>Zhoršení dopravní obslužnosti</p>

B. NÁVRHOVÁ ČÁST

B.1 STRATEGICKÁ VIZE

Vize představuje dlouhodobý obraz o budoucnosti města, o tom, jak se bude město měnit a zlepšovat, soubor představ a priorit města. Vize je „směrovkou“ rozvoje.

Strategická vize:

Město Horní Planá je atraktivním místem k životu a konkurenceschopnou destinací cestovního ruchu s vyváženou diverzifikovanou ekonomikou respektující ve svém rozvoji přírodní a kulturní hodnoty území.

Stanovení dlouhodobých strategických cílů:

Základní charakteristikou města Horní Planá je zhoršená dostupnost, která se týká všech základních aspektů rozvoje města. Nedořešená trasa I/20, zhoršená přeshraniční dostupnost, omezený rozsah služeb v oblasti komerčních aktivit, sociálních služeb, vzdělávání a zdravotní péče. Odlehlost a zhoršenou dostupnost je třeba trvale kompenzovat přidanou hodnotou města Horní Planá jako místa pro život, trvale zvyšovat životní úroveň obyvatel a podpořit pozitivní saldo migrace tak, aby se dále neprohlubovali negativní trendy stárnutí obyvatel.

Strategický cíl napříč tématy rozvoje města lze definovat následovně:

Kompenzovat objektivně zhoršenou dostupnost trvalým zvyšováním kvality života obyvatel města.

Pro jednotlivé tematické okruhy pak lze definovat následující strategické cíle:

Ekonomický rozvoj

SC 1.1 Rozvíjet vyváženou diverzifikovanou ekonomiku využívající tradiční odvětví místního hospodářství

SC 1.2 Rozšiřovat a zkvalitňovat nabídku služeb cestovního ruchu

Prostor a prostředí města

SC 2.1 Trvale zlepšovat základní infrastrukturní vybavenost města a stav životního prostředí

SC 2.2 Rozvíjet dopravní infrastrukturu zlepšující dostupnost města a kvalitu života obyvatel

SC 2.3 Zvyšovat atraktivitu veřejných prostranství

Kvalita života obyvatel

SC 3.1 Vytvářet bezpečné a podnětné prostředí pro život obyvatel města

SC 3.2 Zlepšovat dostupnost a kvalitu služeb veřejné správy

Naplňování cílů je rozpracováno pomocí opatření a aktivit (část B.2). Opatření mají tematický charakter – zaměřují se na řešení určitého tématu v rámci celého města. V následujícím přehledu opatření a aktivit není stanoveno pořadí důležitosti.

Konkrétní akce realizované v rámci naplňování strategie jsou určeny Akčním plánem, který tvoří přehled plánovaných konkrétních akcí vedoucích k naplnění strategie. Akční plán je samostatný dokument zpravidla schvalovaný zastupitelstvem města na každý rok.

B.2 OPATŘENÍ A AKTIVITY

1. Ekonomický rozvoj

SC 1.1 Rozvíjet vyváženou diverzifikovanou ekonomiku využívající tradiční odvětví místního hospodářství

SC 1.2 Rozšiřovat a zkvalitňovat nabídku služeb cestovního ruchu

Opatření 1.1 Příprava vhodných podmínek pro vstup nových investorů, prezentace investičních příležitostí

Opatření 1.2 Efektivní správa majetku města

Opatření 1.3 Infrastruktura cestovního ruchu a sportovně rekreační infrastruktura

- Aktivita 1.3.1 Zlepšování dostupnosti cílů – výstavba cyklostezek, pěších stezek
- Aktivita 1.3.2 Zlepšování sportovně rekreační vybavenosti na území města

Opatření 1.4 Marketing destinace a tvorba produktů cestovního ruchu

- Aktivita 1.4.1 Rozvoj služeb destinačního managementu (Lipensko, KIC)
- Aktivita 1.4.2 Produkty cestovního ruchu
- Aktivita 1.4.3 Prezentace destinace – Horní Planá místo rekreace

2. Prostor a prostředí města

SC 2.1 Trvale zlepšovat základní infrastrukturní vybavenost města a stav životního prostředí

SC 2.2 Rozvíjet dopravní infrastrukturu zlepšující dostupnost města a kvalitu života obyvatel

SC 2.3 Zvyšovat atraktivitu veřejných prostranství

Opatření 2.1 Územní plán, pozemkové úpravy, zemědělský půdní fond, ochrana životního prostředí

Opatření 2.2 Základní technická infrastruktura

- Aktivita 2.2.1 Vodovod
- Aktivita 2.2.2 Kanalizace a ČOV
- Aktivita 2.2.3 Vytápění
- Aktivita 2.2.4 Odpady
- Aktivita 2.2.5 Bytové hospodářství
- Aktivita 2.2.6 Veřejné osvětlení
- Aktivita 2.2.7 Veřejná prostranství

Opatření 2.3 Dopravní infrastruktura

- Aktivita 2.3.1 Místní komunikace
- Aktivita 2.3.2 Cyklostezky, pěší stezky
- Aktivita 2.3.3 Lodní doprava
- Aktivita 2.3.4 Doprovodná infrastruktura veřejné dopravy (nástupiště, zastávky, přístřešky)

3. Kvalita života obyvatel

SC 3.1 Vytvářet bezpečné a podnětné prostředí pro život obyvatel města

SC 3.2 Zlepšovat dostupnost a kvalitu služeb veřejné správy

- Opatření 3.1 Rozvoj sociálních služeb a zdravotní péče
- Opatření 3.2 Rozvoj služeb vzdělávání
- Opatření 3.3 Rozvoj spolkového života, kultury a sportu
- Opatření 3.4 Dostupnost veřejné správy, služby elektronické veřejné správy
- Opatření 3.5 Bezpečnost obyvatel (krizové řízení, protipožární ochrana)

Přílohu č. 1 tohoto dokumentu tvoří akční plán, který na rozvojovou strategii obce navazuje a konkretizuje jednotlivé akce k naplnění rozvojové strategie. Akční plán je aktualizován jednou ročně.

B.3 PODPORA REALIZACE PROGRAMU

Způsob zajištění, řízení, organizace naplňování PRO po jeho schválení

V Programu rozvoje města Horní Planá na období 2025 – 2031 jsou stanoveny strategické programové cíle, opatření a aktivity. Konkrétní akce včetně předpokládaných termínů realizace a nákladů jsou každoročně schvalovány zastupitelstvem města v akčním plánu.

Garantem realizace PRO je starosta města. Bude koordinovat všechny činnosti spojené s realizací a aktualizacemi PRO.

Schválený dokument a navazující akční plány budou k dispozici na stránkách města.

V souvislosti s realizací rozvojové strategie a akčních plánů nebudou vytvářeny nové organizační struktury. Vlastní realizace schválených projektů bude probíhat v rámci standardních procesů městského úřadu.

Kontrola realizace bude probíhat v zastupitelstvu města průběžně, jak bude situace vyžadovat. Konkrétní měřitelné cíle a výstupy realizace strategie jsou definovány projekty v akčním plánu. Zastupitelstvo města každý rok dostane zprávu o realizaci schváleného akčního plánu, zpravidla v důvodové zprávě k novému návrhu rozvojových projektů na příští rok.